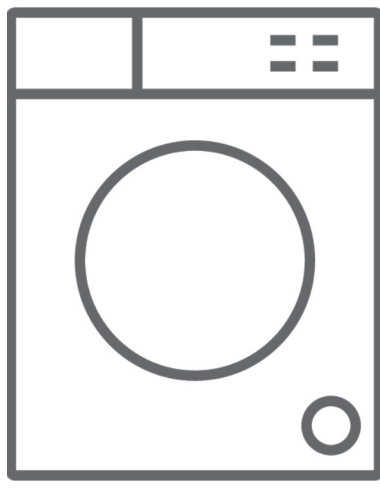




**SK** Práčka / Návod na použitie



**KWF2490DG**

## Ďakujeme, že ste si vybrali tento výrobok.

Tento návod na použitie obsahuje dôležité bezpečnostné informácie a pokyny týkajúce sa prevádzky a údržby vášho spotrebiča.

Pred použitím tohto spotrebiča si prečítajte tento návod na použitie a uchovávajte ho na jeho budúce použitie.

| Ikona  | Typ  | Význam  |
|--|--|---|
|  | <b>VÝSTRAHA</b>                            | Riziko vážneho poranenia alebo smrti          |
|  | <b>RIZIKO ÚRAZU<br/>ELEKTRICKÝM PRÚDOM</b> | Riziko nebezpečného napätia                   |
|  | <b>POŽIAR</b>                              | Výstraha, riziko požiaru/horľavých materiálov |
|  | <b>POZOR</b>                               | Riziko úrazu alebo poškodenia majetku         |
|  | <b>DÔLEŽITÉ/POZNÁMKA</b>                   | Správna obsluha systému                       |

# OBSAH

|  |           |
|--|-----------|
| <b>1.BEZPEČNOSTNÉ POKYNY</b> .....   | <b>4</b>  |
| 1.1 Všeobecné bezpečnostné varovania .....                                   | 5         |
| 1.2 Počas prevádzky .....  | 10        |
| 1.3 Balenie a životné prostredie .....                                       | 11        |
| 1.4 Informácie o úsporách .....  | 12        |
| <b>2.TECHNICKÉ ŠPECIFIKÁCIE</b> .....  | <b>13</b> |
| 2.1 Vzhľad .....   | 13        |
| 2.2 Technické informácie .....   | 13        |
| <b>3.INŠTALÁCIA</b> .....  | <b>14</b> |
| 3.1 Odstránenie prepravných skrutiek.....                                    | 14        |
| 3.2 Nastavenie vyrovnávacích nožičiek / nastaviteľných zarážok .....         | 14        |
| 3.3 Elektrické zapojenie .....   | 15        |
| 3.4 Hadica na prívod vody.....   | 15        |
| 3.5 Zapojenie odtoku vody .....  | 16        |
| <b>4.PREHĽAD OVLÁDACIEHO PANELU</b> .....                                    | <b>16</b> |
| 4.1 Priehradka na prací prášok (*) .....                                     | 17        |
| 4.2 Oddiely .....  | 17        |
| 4.3 Volič programov .....  | 18        |
| 4.4 Elektronický displej.....  | 18        |
| <b>5.POUŽITIE PRÁČKY</b> .....   | <b>18</b> |
| 5.1 Príprava bielizne .....  | 18        |
| 5.2 Vloženie bielizne do práčky.....   | 19        |
| 5.3 Pridanie pracieho prostriedku do práčky .....                            | 19        |
| 5.4 Obsluha práčky .....   | 20        |
| 5.5 Výber programu.....  | 20        |
| 5.6 Systém detekcie polovičnej náplne .....                                  | 20        |
| 5.7 Doplnkové funkcie .....  | 20        |
| 5.8 Detský zámok.....  | 25        |
| 5.9 Ak chcete pozastaviť/zrušiť bežiaci program alebo pridať bielizeň: ..... | 25        |
| 5.10 Koniec programu .....   | 26        |
| <b>6.TABUĽKA PROGRAMOV</b> .....   | <b>27</b> |
| 6.1 Dôležité informácie .....  | 30        |
| <b>7.ČISTENIE A ÚDRŽBA</b> .....   | <b>31</b> |
| 7.1 Varovanie .....  | 31        |
| 7.2 Filtre na prívode vody .....   | 31        |
| 7.3 Filter čerpadla.....   | 32        |
| 7.4 Priehradka na prací prášok .....   | 32        |
| <b>8.TELO / BUBEN</b> .....  | <b>33</b> |
| <b>9.RIEŠENIE PROBLÉMOV</b> .....  | <b>34</b> |
| <b>10.AUTOMATICKÉ UPOZORNENIA NA ZÁVADU A ČO JE TREBA UROBIŤ</b> .....       | <b>36</b> |

# 1. BEZPEČNOSTNÉ POKYNY

|  |                                      |
|--|--------------------------------------|
| Prevádzkové napätie/<br>frekvencia                   | (220 – 240) V~/<br>50 Hz             |
| Celkový prúd (A)                                     | 10                                   |
| Tlak vody (Mpa)                                      | Maximálna 1Mpa /<br>Minimálna 0,1Mpa |
| Celkový výkon (W)                                    | 2100                                 |
| Maximálna kapacita nápl-<br>ne (suchá bielizeň) (kg) | 9                                    |

- Neumiestňujte práčku na koberec alebo podložku, ktorá by bránila vetraniu základne.
- Tento spotrebič nesmú používať osoby (vrátane detí) s obmedzenými telesnými, zmyslovými alebo duševnými schopnosťami alebo osoby s obmedzenými skúsenosťami a znalosťami, pokiaľ sa nachádzajú pod dohľadom zodpovednej osoby alebo ak boli oboznámené so správnym a bezpečným používaním spotrebiča a chápu prípadné riziká s tým spojené.
- Deti mladšie ako 3 roky sa smú nachádzať v blízkosti spotrebiča iba vtedy, ak sa nachádzajú pod neustálym dohľadom.
- V prípade poškodenia napájacieho kábla kontaktujte najbližší autorizovaný servis a požiadajte o jeho výmenu.
- Pri pripájaní prívodu vody k vašej práčke používajte iba novú prívodnú hadicu, ktorá je dodávaná s práčkou. Nikdy nepoužívajte staré,

- Deti sa so spotrebičom nesmú hrať. Čistenie a používateľskú údržbu nesmú vykonávať deti bez dozoru.

**📖 POZNÁMKA:** V záujme získania elektronickej verzie tohto návodu na použitie sa, prosím, obráťte na túto adresu: „washingmachine@standardtest.info“. Vo vašom E-maile uveďte názov modelu a sériové číslo (20 číslic), ktoré nájdete na dvierkach spotrebiča.

**Dôkladne si prečítajte tento návod na použitie.**

**Tento spotrebič je určený len na použitie v domácnosti. Jeho používanie na komerčné účely spôsobí stratu záruky.**




**Tento návod bol zostavený pre viac ako jeden model, preto spotrebič nemusí mať niektoré funkcie, ktoré sú v ňom opísané. Z tohto dôvodu je potrebné pri čítaní návodu na obsluhu venovať osobitnú pozornosť všetkým obrázkom.**


## **1.1 Upozornenia týkajúce sa všeobecnej bezpečnosti**

- Teplota okolia nevyhnutná na prevádzku práčky je 15 – 25 °C.
- Ak je teplota nižšia ako 0 °C, hadice sa môžu roztrhnúť alebo elektrická karta nemusí fungovať správne.

- Uistite sa, či v odevoch naložených do práčky nie sú žiadne voľné cudzie predmety, ako sú kince, ihly, zapaľovače a mince.
- **Odporúča sa, aby ste pre svoje prvé pranie vybrali program 90° Bavlna bez bielizne a s priehradkou II zásuvky na pracie prostriedky naplnenou do polovice vhodným pracím prostriedkom.**
- Z pracích prostriedkov a aviváží vystavených vzduchu dlhší čas sa môžu vytvárať usadeniny. Do zásuvky naplňte aviváž alebo prací prostriedok len na začiatku každého prania.
- Odpojte práčku a vypnite napájanie vody, ak práčku necháte bez používania dlhšie obdobie. Zároveň odporúčame dvierka ponechať otvorené, aby sa predišlo nahromadeniu vlhkosti vnútri práčky.
- V práčke môže zostať trochu vody v dôsledku kontroly kvality počas výroby. Neovplyvní to prevádzku práčky.
- Obal spotrebiča môže byť nebezpečný pre deti. Nedovoľte deťom hrať sa s obalmi alebo malými časťami práčky.
- Obalové materiály držte na mieste mimo dosahu detí alebo ich náležite zlikvidujte.
- Programy s predpieraním používajte iba na veľmi znečistenú bielizeň.

 **Zásuvku na prací prášok nikdy neotvárajte, ak je spotrebič v prevádzke.**

- Spotřebič v prípade poruchy odpojte zo siete a zatvorte prívod vody. Nepokúšajte sa vykonať žiadne opravy. Vždy sa obráťte na autorizovaného servisného zástupcu.
- Neprekračujte maximálne naloženie programu prania, ktorý ste si vybrali.


 Dvierka práčky v prevádzke nikdy neotvárajte násilu.

- Pranie bielizne obsahujúcej múku môže práčku poškodiť.
- Dodržiavajte pokyny výrobcu týkajúce sa používania aviváže alebo podobných prostriedkov, ktoré chcete vo vašej práčke použiť.
- Uistite sa, či dvierka práčky nie sú obmedzené a či sa dajú úplne otvoriť.

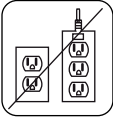
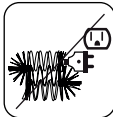

Spotřebič nainštalujte na mieste, ktoré je dobre ventilované a najlepšie so stálou cirkuláciou vzduchu.

 **Prečítajte si tieto varovania. Postupujte podľa uvedených odporúčaní, aby ste seba aj iných ochránili pred rizikami a smrteľnými úrazmi.**


## **NEBEZPEČENSTVO POPÁLENIA**

 Nedotýkajte sa vypúšťacej hadice ani vypúšťanej vody, ak je práčka v prevádzke. Zapojené vysoké teploty predstavujú riziko popálenia.

# **NEBEZPEČENSTVO SMRTI** **SPÔSOBENÉ ELEKTRICKÝM PRÚDOM**

- Práčku nezapájajte k napájaniu elektrického prúdu pomocou predlžovacieho kábla. 
- Poškodenú zástrčku nezapájajte do zásuvky.
- Zástrčku nikdy nevyt'ahujte zo zásuvky t'ahaním za kábel. Vždy t'ahajte za zástrčku.
- Elektrického kábla/zástrčky sa nikdy nedotýkajte mokrými rukami, pretože to môže spôsobiť skrat alebo úraz elektrickým prúdom. 
- Práčky sa nedotýkajte, ak máte mokré ruky alebo nohy. 
- Poškodený napájací kábel/zástrčka môže spôsobiť požiar alebo úraz elektrickým prúdom. V prípade poškodenia sa musí vymeniť, môže to vykonať len kvalifikovaný personál.

## **Riziko zaplavenia**

- Pred umiestnením vypúšťacej hadice do umývadla skontrolujte rýchlosť prietoku vody.
- Vykonajte nevyhnutné opatrenia, aby sa predišlo skĺznutiu hadice.
- Prietok vody môže hadicu vyraziť, ak nie je náležite zaistená. Dbajte na to, aby odtok umývadla nebol upchatý zátkou. 

## **Nebezpečenstvo požiaru**

- V blízkosti práčky neuchováva jte horľaviny.



- Obsah síry z rozpúšťadiel môže spôsobiť koróziu. Materiály na odstraňovanie laku nikdy nepoužívajte v práčke.
- V práčke nikdy nepoužívajte produkty, ktoré obsahujú rozpúšťadlá.
- Uistite sa, či v odevoch naložených do práčky nie sú žiadne voľné cudzie predmety, ako sú klince, ihly, zapalovače a mince.

## **Nebezpečenstvo vzniku požiaru a výbuchu**

### **⚠ Nebezpečenstvo pádu a úrazu**

- Nelezte na práčku.
- Dbajte na to, aby hadice a káble nepredstavovali nebezpečenstvo zakopnutia.
- Práčku neotáčajte hore nohami ani na bok.
- Práčku nezdvíhajte za dvierka ani zásuvku na prací prostriedok.

### **⚠ Spotrebič musia prenášať aspoň 2 osoby.**



### **⚠ Bezpečnosť detí**

- Deti nenechávajte bez dozoru v blízkosti spotrebiča. Deti sa môžu do spotrebiča zavrieť, čo môže viesť k smrti.
- Počas prevádzky deťom nedovoľte dotýkať sa sklenených dverí. Povrch sa mimoriadne zahreje a môže spôsobiť poškodenie pokožky.
- Obalový materiál uchovávajte mimo dosahu detí.
- Pri požití alebo styku pokožky a očí s



čistiacimi prostriedkami a materiálmi môže dôjsť k otrave a podráždeniu. Čistiace materiály uchovávajte mimo dosahu detí.

## 1.2 Počas používania

- Domáce zvieratá držte mimo spotrebiča.
- Pred montážou skontrolujte obal spotrebiča aj jeho vonkajší povrch, po odstránení obalu. Spotrebič nepoužívajte, ak je evidentne poškodený alebo ak bol obal otvorený.
- Spotrebič musí inštalovať iba oprávnený servisný zástupca. Inštalácia inou osobou ako oprávneným zástupcom môže spôsobiť stratu záruky.
- Tento spotrebič môžu používať deti vo veku od 8 rokov a osoby so zníženými fyzickými, zmyslovými alebo psychickými schopnosťami, s nedostatočnými skúsenosťami a znalosťami, ak sú pod dozorom alebo ak boli riadne poučené o bezpečnom používaní spotrebiča a rozumejú súvisiacemu nebezpečenstvu. Deti sa so spotrebičom nesmú hrať. Čistenie a používateľskú údržbu nesmú vykonávať deti bez dozoru.
- Spotrebič používajte len na bielizeň, ktorú výrobca označil ako vhodnú na pranie.
- **Pred prevádzkou práčky odnímate 4 prepravné skrutky a gumené podložky zo zadnej strany spotrebiča. Ak skrutky neodnímate, môžu spôsobovať veľké**

**vibrácie, hluk a poruchu spotrebiča a viesť k zrušeniu platnosti záruky.**

- Záruka sa nevzťahuje na vonkajšie faktory, ako je požiar, potopa a iné zdroje poškodenia.
- Tento návod na použitie nevyhadzujte, uchovajte ho na budúce použitie a odovzdajte ho ďalšiemu vlastníkovi.

** POZNÁMKA:** Špecifikácie spotrebiča sa môžu líšiť v závislosti od zakúpeného výrobku.

**Výmena hnacieho remeňa sa smie vykonávať iba oprávneným servisom.**

**Smie sa používať iba originálny náhradný remeň.**

## **1.3 Obaly a životné prostredie**

### **Likvidácia obalových materiálov**

Obalové materiály chránia váš spotrebič pred poškodením, ku ktorému môže dôjsť počas prepravy. Obalové materiály sú ekologicky bezpečné, pretože sú recyklovateľné. Použitie recyklovaných materiálov znižuje spotrebu materiálov a znižuje tvorbu odpadov.

## 1.4 Informácie o úsporách

Niektoré dôležité informácie na dosiahnutie čo najúčinnšieho používania spotrebiča:

- Neprekračujte maximálne naloženie programu prania, ktorý ste si vybrali. Umožňuje to používať váš spotrebič v režime úspory energie.
- Funkciu predpierania nepoužívajte na mierne znečistenú bielizeň. Pomôže vám to ušetriť množstvo spotrebovanej elektrickej energie a vody.

### Vyhlásenie o zhode CE

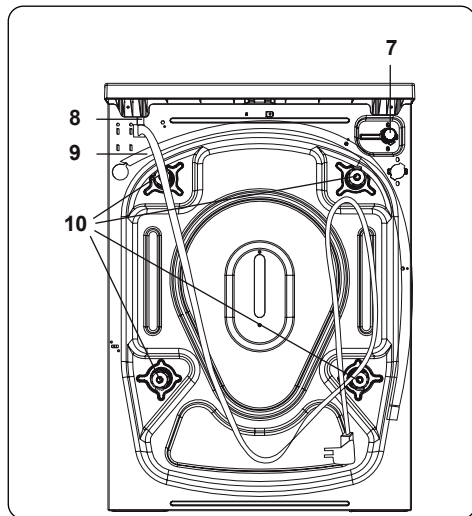
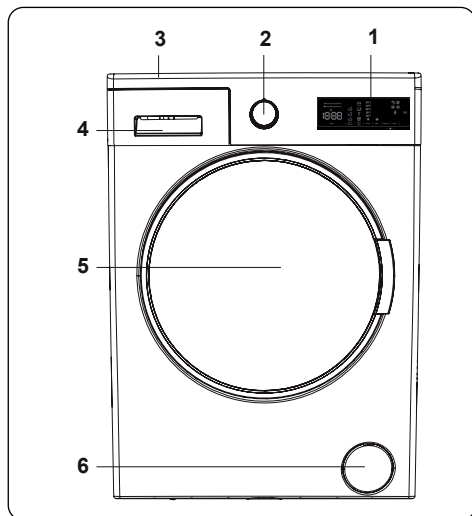
Vyhlasujeme, že naše výrobky spĺňajú príslušné európske smernice, rozhodnutia a nariadenia a požiadavky uvedených referenčných noriem.

### Likvidácia starého spotrebiča



Symbol na výrobku alebo na jeho obale znamená, že s týmto výrobkom sa nesmie zaobchádzať ako s komunálnym odpadom. Namiesto toho ho odovzdajte príslušnému zbernému dvoru na recykláciu elektrického a elektronického zariadenia. Zaistením riadneho zlikvidovania tohto výrobku pomôžete zabrániť potenciálne negatívnym dôsledkom pre životné prostredie a ľudské zdravie, ktoré by inak mohlo spôsobiť nesprávne nakladanie s týmto výrobkom. Podrobnejšie informácie o recyklácii tohto výrobku môžete získať od miestneho obecného úradu, strediska na likvidáciu komunálneho odpadu alebo obchodu, v ktorom ste si výrobok zakúpili.

## 2. TECHNICKÉ ŠPECIFIKÁCIE



### 2.1 Vzhľad

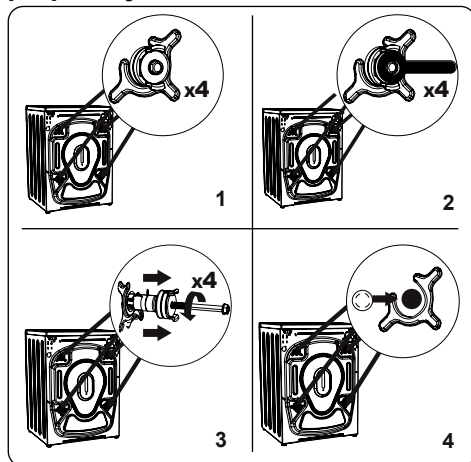
1. Elektronický displej
2. Volič programu
3. Horný kryt
4. Zásuvka na prací prášok
5. Bubon
6. Kryt filtra čerpadla
7. Ventil prívodu vody
8. Napájací kábel
9. Vypúšťacia hadica
10. Prepravné skrutky

### 2.2 Technické informácie

|   |                                    |
|---|------------------------------------|
| Prevádzkové napätie/ frekvencia (V/Hz)  | (220 – 240) V~/50Hz                |
| Celkové napätie (A)                     | 10                                 |
| Tlak vody (MPa)                         | Maximum: 1 Mpa<br>Minimum: 0,1 Mpa |
| Celkový príkon (W)                      | 2100                               |
| Maximálna kapacita suchej bielizne (kg) | 9                                  |
| Otáčky žmýkania (ot./min)               | 1400                               |
| Počet programov                         | 15                                 |
| Rozmery (mm)                            |                                    |
| Výška                                   | 845                                |
| Šírka                                   | 597                                |
| Hĺbka                                   | 527                                |

### 3. INŠTALÁCIA

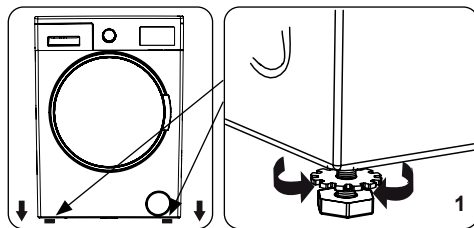
#### 3.1 Odstránenie prepravných skrutiek



1. Pred prevádzkou práčky odnímate 4 prepravné skrutky a gumené podložky zo zadnej strany spotrebiča. Ak skrutky neodnímate, môžu spôsobovať veľké vibrácie, hluk a poruchu spotrebiča a zrušiť platnosť záruky.
2. Uvoľnite prepravné skrutky otočením proti smeru hodinových ručičiek pomocou vhodného kľúča.
3. Vyberte prepravné skrutky priamym vytiahnutím.
4. Do otvorov, ktoré zostali po vybratí prepravných skrutiek, osadte plastové zaslepovacie čiapočky dodané vo vrecku s príslušenstvom. Prepravné skrutky si ponechajte na budúce použitie.

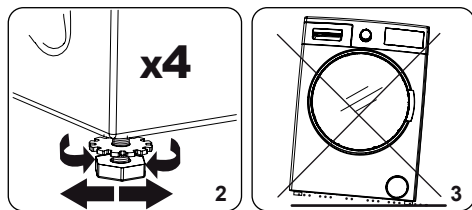
**POZNÁMKA:** Prepravné skrutky vyberte pred prvým použitím spotrebiča. Na poruchy vyplývajúce z prevádzky spotrebiča s osadenými prepravnými skrutkami sa záruka nevzťahuje.

#### 3.2 Nastavenie nožičiek/ Nastavenie nastaviteľných podper



1. Spotrebič nemontujte na povrch (napríklad koberec), ktorý by zabránil ventilácii zo spodku.

  - Spotrebič v záujme tichej prevádzky bez vibrovania namontujte na pevný povrch.
  - Spotrebič môžete vyvážiť pomocou nastaviteľných nožičiek.
  - Uvoľnite plastovú poistnú maticu.



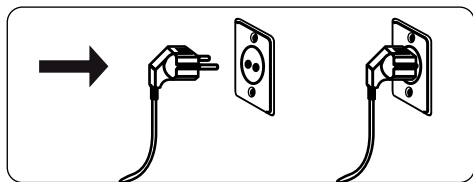
2. Ak chcete zvýšiť výšku spotrebiča, otočte nožičky v smere hodinových ručičiek. Ak chcete znížiť výšku spotrebiča, otočte nožičky proti smeru hodinových ručičiek.

  - Ak je spotrebič vyvážený, poistnú maticu utiahnite otočením v smere hodinových ručičiek.

3. Na vyváženie pod spotrebič nikdy nekladajte kartón, drevo ani iné podobné materiály.

  - Pri čistení miesta, na ktorom je spotrebič umiestnený, dbajte na to, aby ste nenarušili jeho vyváženie.

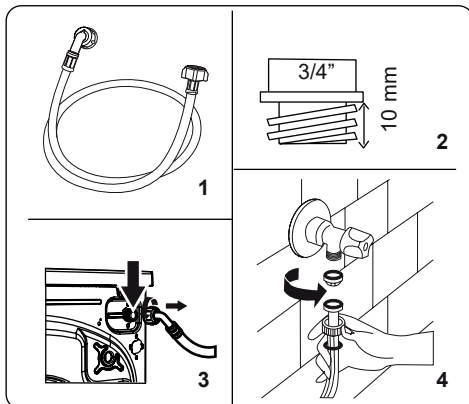
### 3.3 Elektrické zapojenie



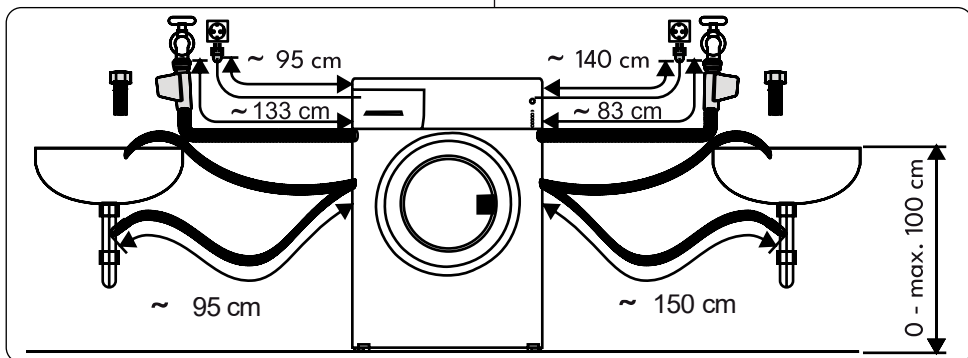
- Vaša práčka si vyžaduje napájanie 220 – 240 V, 50 Hz.
- Napájací kábel práčky je vybavený zástrčkou s uzemnením. Táto zástrčka sa musí vždy zapojiť do uzemnenej zásuvky s 10 ampérmi.
- Ak nemáte vhodnú zásuvku a poistku, ktorá tomu zodpovedá, uistite sa, že prácu vykoná kvalifikovaný elektrikár.
- Nepreberáme zodpovednosť za poškodenie, ktoré vznikne v dôsledku použitia neuzemneného zariadenia.

**POZNÁMKA:** Prevádzka spotrebiča pri nízkom napätí môže spôsobiť skrátenie cyklu životnosti spotrebiča a obmedzenie jeho výkonu.

### 3.4 Zapojenie hadice na prívod vody



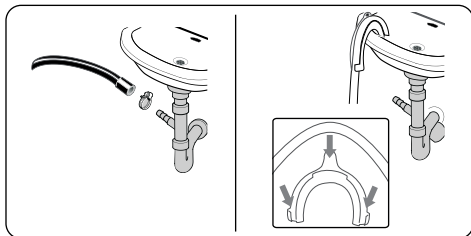
1. Vaša práčka môže byť pripojená iba k prívodu studenej vody.
  - V záujme zabránenia pretekaniu na spojoch sa v balení hadice dodávajú 1 alebo 2 matice (v závislosti od parametrov spotrebiča). Tieto matice nasadíte na koniec hadice na prívod vody, ktorým sa privádza voda.
2. Nové hadice na prívod vody zapojte ku kohútiku so závitom  $\frac{3}{4}$ ".
  - Zapojenia utiahnite ručne. V prípade pochybností sa obráťte na kvalifikovaného inštalatéra.
  - Prietok vody s tlakom 0,1–1 Mpa spotrebiču umožňuje prevádzku pri optimálnej účinnosti (tlak 0,1 Mpa znamená, že cez úplne otvorený kohútik prúdi za minútu viac ako 8 litrov vody).



3. Po vykonaní všetkých zapojení opatrne otvorte prívod vody a skontrolujte pretekánie.
4. Dbajte na to, aby hadice na prívod vody nebola zachytená, ohnutá, zamotaná, prelomená ani pomliaždená.

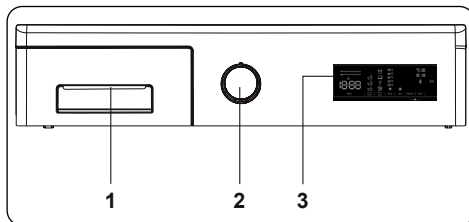
**POZNÁMKA:** Vaša práčka musí byť zapojená k prívodu vody iba pomocou dodanej novej napájacej hadice. Staré hadice sa nesmú opätovne používať.

### 3.5 Zapojenie vypúšťania vody



- Hadicu na vypúšťanie vody pripojte k potrubiu alebo výpustnému kolienku domáceho odtoku pomocou dodatočného vybavenia.
- Hadicu na vypúšťanie vody sa nikdy nepokúšajte predĺžiť.
- Hadicu na vypúšťanie vody zo spotrebiča nekladajte do nádoby, vedra ani vane.
- Dbajte na to, aby hadica na vypúšťanie vody nebola ohnutá, skrútená, pomliaždená ani predĺžená.
- Hadica na vypúšťanie vody musí byť namontovaná do maximálnej výšky 100 cm od zeme.

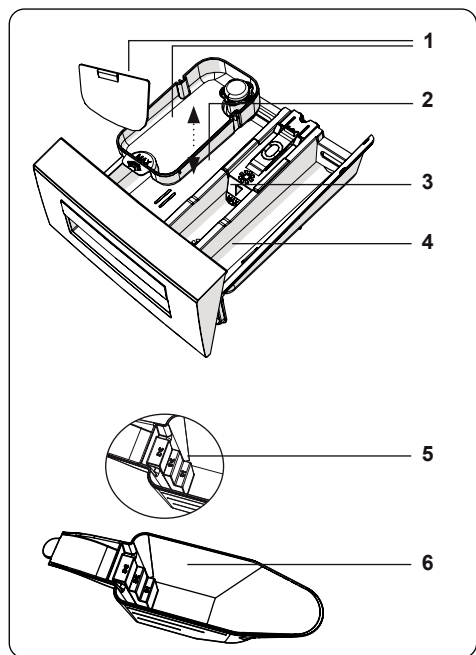
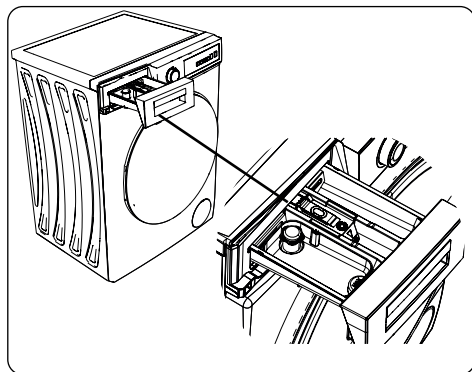
### 4. PREHĽAD OVLÁDACIEHO PANELU



1. Zásuvka na prací prášok
2. Volič programu
3. Elektronický displej



## 4.1 Zásuvka na prací prášek (\*)



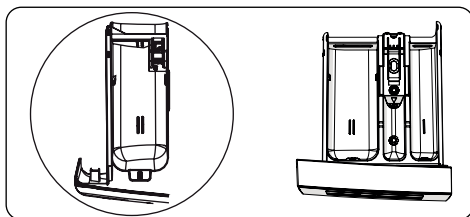
1. Priehradky na tekutý čistiaci prostriedok (\*)
2. Zásobník na prací prášek
3. Zásobník na aviváž
4. Zásobník na prací prášek pre predpieranie
5. Stupnica dávkovania práškoveho pracieho prostriedku (\*)
6. Odmerka na práškový prací prostriedok (\*)

(\*) Špecifikácie sa môžu líšiť v závislosti od

zakúpeného spotrebiča.

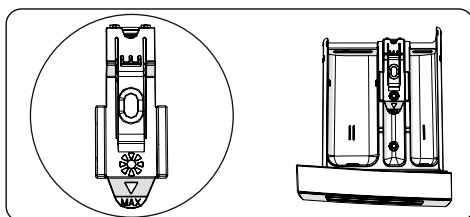
## 4.2 Oddiely

**Priehradka na prací prostriedok hlavného prania:**



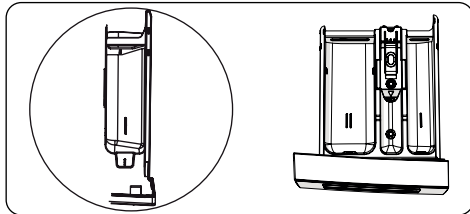
Táto priehradka slúži na kvapalný alebo práškový prací prostriedok alebo na odstraňovač vodného kameňa. Spotrebič sa dodáva s táčkou úrovne kvapalného pracieho prostriedku vnútri. (\*)

**Priehradka na aviváž, škrob a prací prostriedok:**



Táto priehradka slúži na zmäkčovadlá, aviváže alebo škrob. Postupujte podľa pokynov na obale. Ak aviváž zanecháva po použití zvyšok, skúste ju rozriediť alebo použite tekutú aviváž.

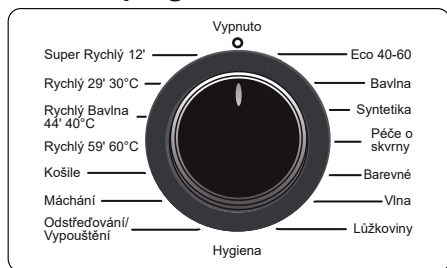
**Priehradka na prací prostriedok predpierania:**



Táto priehradka sa má používať iba vtedy, ak je zvolená funkcia predpierania. Funkciu predpierania odporúčame používať iba na veľmi špinavú bielizeň.

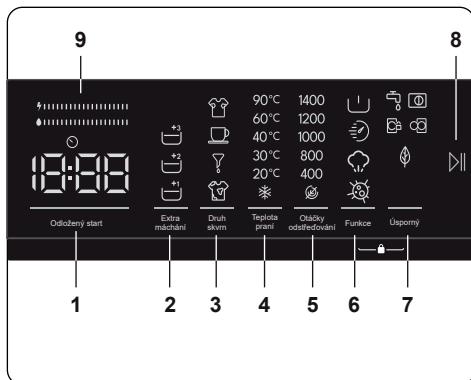
(\*) Špecifikácie sa môžu líšiť v závislosti od zakúpeného spotrebiča.

## 4.3 Volič programu



- Na výber požadovaného programu otočte voličom programu doprava alebo doľava, kým značka voliča programu neukáže na vybraný program.
- Uistite sa, aby bol volič programu nastavený presne na program, ktorý chcete.

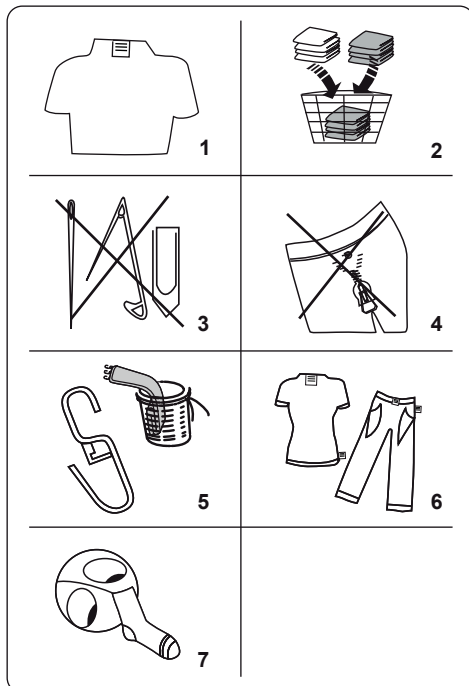
## 4.4 Elektronický displej



1. Doplnková funkcia Odložený štart
2. Doplnková funkcia Extra plákanie
3. Výber druhu škvŕn
4. Výber teploty vody pri praní
5. Výber rýchlosti otáčok pri odstredovaní
6. Funkce
7. Doplnková funkcia Úsporný
8. Tlačidlo Štart / Pauza
9. Ukazovateľ efektivity spotreby energie / vody




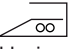
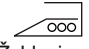
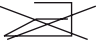

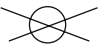





## 5. POUŽÍVANIE PRÁČKY

### 5.1 Príprava bielizne

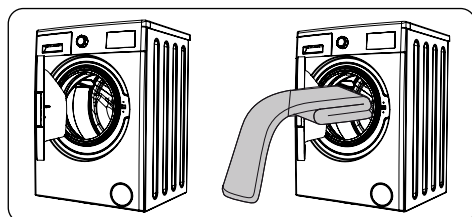


1. Dodržiavajte pokyny uvedené na štítku starostlivosti o oblečenie.
  - Bielizeň rozdeľte podľa typu (bavlna, syntetika, jemné, vlna atď.), teploty prania (studená, 30°, 40°, 60°, 90°) a stupňa zašpinenia (mierne špinavá, špinavá, veľmi špinavá).
2. Farebnú a bielu bielizeň nikdy neperte súčasne.
  - Tmavé textilie môžu obsahovať nadmerné farbivo a musia sa niekoľkokrát prať samostatne.
3. Dbajte na to, aby sa v bielizni nenachádzali žiadne kovové materiály ani vo vreckách, prípadne ich odstráňte.
  - ! **POZOR:** Na poruchy spôsobené cudzorodými materiálmi, ktoré spotrebič poškodia, sa záruka nevzťahuje.
4. Zatvorte zipsy a upevnite všetky háčiky a očka.

5. Vyberte kovové alebo plastové háčiky závesov alebo ich dajte do sieťky alebo vrečka na pranie.
6. Textil, ako napríklad nohavice, pletené odevy, tričká a mikiny, obráťte naruby.
7. Ponožky, vreckovky a iné malé predmety perte vo pranej sieťke.

|  |   |   |
|--|---|---|
| <br>Môže sa bieliť  | <br>Nesmie sa bieliť                       | <br>Bežné pranie                           |
| <br>Žehlenie pri maximálnej teplote 150 °C                              | <br>Žehlenie pri maximálnej teplote 200 °C | <br>Nesmie sa žehliť                       |
| <br>Môže sa chemicky čistiť   | <br>Nesmie sa chemicky čistiť              | <br>Sušiť na vodorovnom povrchu            |
| <br>Iba sušenie vo vertikálnom stave                                    | <br>Sušiť zavesené                         | <br>Nesmie sa sušiť v bubnovej sušičke     |
| <br>Povolené chemické čistenie v plynovom oleji, čistom alkohole a R113 | <br>Perchlóretylén R11, R13, ropa          | <br>Perchlóretylén R11, R113, plynový olej |

## 5.2 Nakladanie bielizne do práčky



- Otvorte dverka práčky.
- Bielizeň v práčke rozložte rovnomerne.

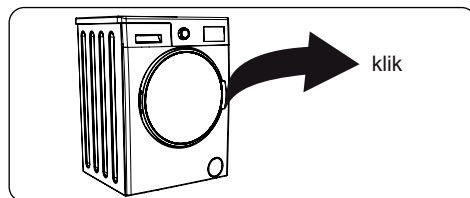
**POZNÁMKA:** Dajte pozor, aby ste neprekročili maximálne naloženie

bubnu, pretože to vedie k zlým výsledkom prania a môže spôsobiť krčenie. Pozrite si tabuľky programov prania vzhľadom na informácie o objemoch naloženia.

V týchto tabuľkách sú zobrazené približné hmotnosti bežných položiek bielizne:

| TYP BIELIZNE       | HMOTNOSŤ (g) |
|--------------------|--------------|
| Osuška             | 200          |
| Prestieranie       | 500          |
| Župan              | 1200         |
| Prikrývka          | 700          |
| Obliečka na vankúš | 200          |
| Spodná bielizeň    | 100          |
| Obrus              | 250          |

- Každý kus bielizne naložte samostatne.
- Uistite sa, aby sa medzi gumeným tesnením a dvierkami nezasekla žiadna bielizeň.
- jemne zatlačte dvierka, pokým sa kliknutím nezatvorí.



- Uistite sa, či sú dvierka riadne zatvorené, inak sa program nezačne.

## 5.3 Pridanie pracieho prostriedku do spotrebiča

Množstvo pracieho prostriedku, ktoré potrebujete dať do spotrebiča, závisí od týchto kritérií:

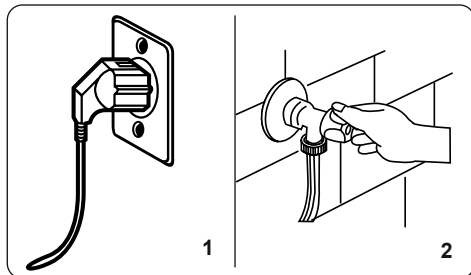
- Ak je oblečenie iba mierne špinavé, nepredpierajte ho. Do priehradky II v zásuvke na prací prostriedok vložte malé množstvo pracieho prostriedku (podľa pokynov výrobcu).
- Ak je oblečenie nadmerne znečistené, vyberte program s predpieraním a do priehradky I v zásuvke na prací prostriedok dajte ¼ pracieho prostriedku, ktorý sa má použiť, a

zvyšok dajte do priehradky II.

- Používajte pracie prostriedky vyrobené pre automatické práčky. Množstvo pracieho prostriedku použite podľa pokynov výrobcu.
- V oblastiach s tvrdou vodou je potrebné použiť viac pracieho prostriedku.
- Požadované množstvo pracieho prostriedku sa zvýši s väčším naložením prania.
- Do strednej priehradky zásuvky na prací prostriedok dajte aviváž. Neprekračujte MAX úroveň.
- Husté aviváže môžu spôsobiť upchatie zásuvky a musia sa rozriediť.
- Tekuté pracie prostriedky sa môžu použiť pri všetkých programoch bez predpierania. Preto dosku úrovne tekutého pracieho prostriedku (\*) posuňte do vodidiel priehradky II v zásuvke na prací prostriedok. Linky na doske použite ako vodidlo na naplnenie zásuvky na požadovanú úroveň.

(\*) Špecifikácie sa môžu líšiť v závislosti od zakúpeného spotrebiča.

## 5.4 Obsluha práčky



1. Spotrebič zapojte do sieťového napájania.
  2. Zapojte prívod vody.
- Otvorte dvierka spotrebiča.
  - Bielizeň v bubne rozložte rovnomerne.
  - Jemne zatlačte dvierka, pokým sa kliknutím nezatvoria.

## 5.5 Výber programu

Na výber najvhodnejšieho programu na bielizeň využite tabuľku programov.

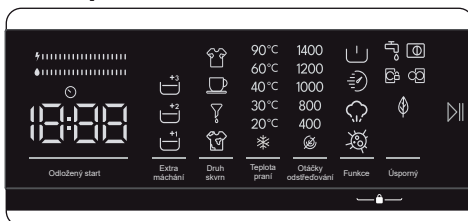
## 5.6 Systém detekcie polovičnej náplne

Váš spotrebič má systém detekcie polovičnej náplne.

Ak do spotrebiča vložíte menej ako polovicu maximálneho naloženia bielizeň, automaticky sa nastaví funkcia polovičnej náplne bez ohľadu na vybraný program. To znamená, že trvanie vybraného programu bude kratšie a spotrebuje sa menej vody a energie.

(\*) V závislosti od modelu

## 5.7 Doplnkové funkcie



Pred spustením programu

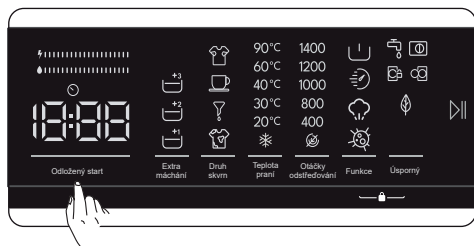
si môžete vybrať doplnkové funkcie, ak chcete.

- Stlačte tlačidlo doplnkovej funkcie, ktorú chcete vybrať.
- Ak symbol doplnkovej funkcie svieti na elektronickom paneli nepretržite, povolí sa vybraná doplnková funkcia.
- Ak symbol doplnkovej funkcie bliká na elektronickom paneli, vybraná doplnková funkcia sa nepovolí.

**Dôvod na nepovolenie funkcie:**

- Táto doplnková funkcia nemusí byť dostupná pre vybraný program prania.
- Práčka možno preskočila krok, pri ktorom sa mohla použiť doplnková funkcia.
- Doplnková funkcia môže byť nekompatibilná s inou doplnkovou funkciou, ktorú ste vybrali skôr.

## 1. Doplnková funkcia Odložený štart



Túto pomocnú funkciu môžete použiť na odloženie času začiatku cyklu prania na 1 až 23 hodín.

Ak chcete použiť funkciu odloženého štartu:

- Raz stlačte tlačidlo odloženia štartu.
- Zobrazí sa „1h“. Na elektronickom displeji bude svietiť ☉.
- Stlačte tlačidlo odloženia štartu, kým nedosiahnete čas, po ktorom chcete na spotrebiči spustiť cyklus prania.
- Ak ste preskočili čas odloženia štartu, ktorý by ste chceli nastaviť, môžete ďalej stláčať tlačidlo odloženia štartu, kým tento čas nedosiahnete opäť.
- Ak chcete použiť funkciu odloženia štartu, musíte na spustenie spotrebiča stlačiť tlačidlo Štart/Pauza.

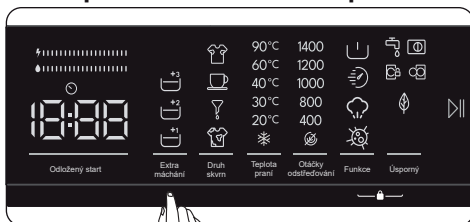
**POZNÁMKA:** Po výbere funkcie odloženia štartu môžete vybrať ďalšie funkcie bez dotknutia sa tlačidla „Štart/Pauza“ na povolenie odloženia času.

**Ak chcete zrušiť funkciu odloženého štartu:**

- Ak ste nestlačili tlačidlo Štart/ Pauza, pokračujte v stláčaní tlačidla odloženia štartu, pokým sa na elektronickom displeji nezobrazí trvanie programu, ktorý ste vybrali. Ak sa čas programu zobrazí na elektronickom displeji, znamená to, že odloženie štartu sa zrušilo.
- Ak ste stlačili tlačidlo Štart/Pauza na spustenie spotrebiča, musíte len raz stlačiť tlačidlo odloženia štartu.

☉ na displeji zhasne. Stlačte tlačidlo "Štart / Pauza" pre spustenie pracieho cyklu.

## 2. Doplnková funkcia Extra plákanie

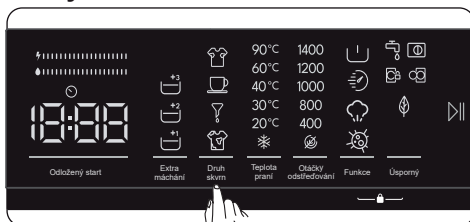


Túto doplnkovú funkciu môžete použiť na extra plákanie svojej bielizne.

- Počas výberu pracieho programu alebo počas procesu prania môžete zvoliť 1<sup>ú</sup>, 2<sup>ú</sup> a 3<sup>ú</sup> rôzne úrovne extra plákania.
- Keď stlačíte tlačidlo Extra plákanie na paneli displeja, na obrazovke sa postupne objavia symboly 1<sup>ú</sup>, 2<sup>ú</sup>, 3<sup>ú</sup>.
- Váš výber bude dokončený, keď sa aktivuje symbol požadovanej úrovne.

**POZNÁMKA:** Ak chcete zvoliť funkciu extra plákania, ak 1<sup>ú</sup> na obrazovke blíka symbol, znamená to, že táto funkcia nie je pri zvolenom umývacom programe dostupná.

## 3. Výber druhu škvŕn



Tieto doplnkové funkcie môžete využiť pri praní v závislosti od typov škvŕn.

**Výstraha:** Škvŕny na bielizni nenechajte uschnúť a zalepiť, aby doplnková funkcia vyhradená na výber úrovne znečistenia plne vykonávala svoje funkcie. Pevné látky najprv očistite.

**Výstraha: Na novo vytvorené škvŕny na bielizni zatlačte kúsok tkaniny, než ju začnete prať vo svojom spotrebiči. Nezoškrabávajte!**

Práčka automaticky upraví teplotu prania, otáčky bubna a počet a trvanie žmýkania podľa typu škvŕny.

Spôsoby odstraňovania škvŕn v pračke sú napríklad:

☹ - Škvŕna od potu

☹ - Kávová škvŕna

☹ - Olejová škvŕna

☹ - Zmiešať

**Škvŕna od potu:** Táto doplnková funkcia pridá studené plákanie pred zvolený program. Bielizeň sa tak pred spustením zvoleného pracieho programu namočí do studenej vody, aby sa vyčistili škvŕny od potu.

**Kávová škvŕna:** Táto doplnková funkcia pridá nové kroky prania pre zvolený program. Tým sa predĺži doba prania a na odstránenie škvŕny sa použije umývací algoritmus.

**Olejová škvŕna:** Táto doplnková funkcia pridá studené plákanie pred zvolený program a pridá nové umývacie kroky pre zvolený program. Bielizeň sa pred zvoleným programom prania namočí do studenej vody a použije sa prací algoritmus na vyčistenie olejových škvŕn.

**Zmiešať:** Táto doplnková funkcia pridá teplé plákanie pred zvolený program a pridá nové umývacie kroky pre zvolený umývací program. Bielizeň sa tak pred spustením zvoleného pracieho programu namočí do teplej vody, aby sa zmäkčili škvŕny od zmesi.

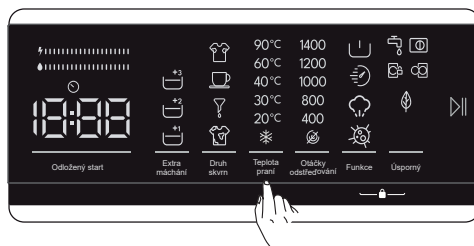
Na akýkoľvek iný výber škvŕny sú dostupné podobné riešenia na odstraňovanie škvŕn.

(\*) Parametre spotrebiča sa môžu líšiť v závislosti od zakúpeného výrobku.

**POZNÁMKA:** Pred spustením spotrebiča môžete prepínať

medzi druhmi škvŕn. Po spustení spotrebiča už nie je možné zrušiť alebo zmeniť vybraný druh škvŕny. Program prania môžete na spotrebiči zrušiť a vybrať správny druh škvŕny a program reštartovať. Ak nie je možné dosiahnuť požadované výsledky pomocou nastaveného výberu škvŕny na konci prania, možno ste nastavili nesprávny druh. Opätovne spustíte cyklus prania s výberom správnej škvŕny na jej odstránenie.

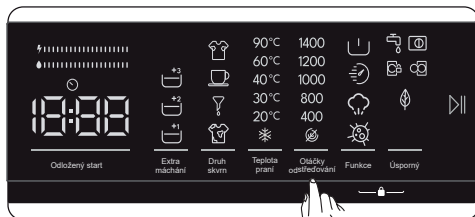
#### 4. Výber teploty vody pri praní



Tlačidlo nastavenia teploty vody prania môžete použiť na nastavenie teploty vody prania vašej bielizne.

- Po výbere nového programu sa vyberá maximálna teplota programu zobrazí na displeji teploty vody prania.
- Na postupné znižovanie teploty vody prania môžete stláčať tlačidlo nastavenia teploty vody prania od maximálnej teploty vody vybraného programu po pranie so studenou vodou (\*).
- Ak ste preskočili teplotu vody prania, ktorú chcete nastaviť, pokračujte v stláčaní tlačidla teploty vody prania, kým opäť nenájdete požadovanú teplotu.

## 5. Výber rýchlosti žmýkania

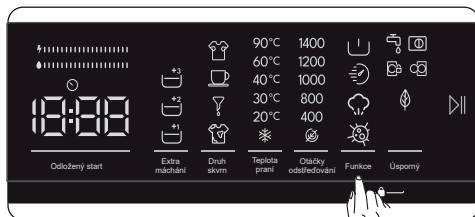


Môžete použiť tlačidlo nastavenia otáčok na nastavenie rýchlosti žmýkania vašej bielizne. Po výbere nového programu sa vybraté maximálne otáčky žmýkania programu zobrazia na displeji otáčok žmýkania.

Na postupné zníženie otáčok žmýkania môžete stláčať tlačidlo nastavenia otáčok žmýkania od maximálnych otáčok žmýkania vybraného programu po možnosť zrušenia žmýkania (☸).


Ak ste preskočili otáčky žmýkania, ktoré chcete nastaviť, ďalej stláčajte tlačidlo otáčok žmýkania a opäť nájdite požadované otáčky.

## 6. Funkcia



Doplnkové funkcie môžete používať na výber najvhodnejšieho prania vašej bielizne. S týmto cieľom sa môžete dotknúť tlačidla možností na paneli displeja a umožniť tieto:

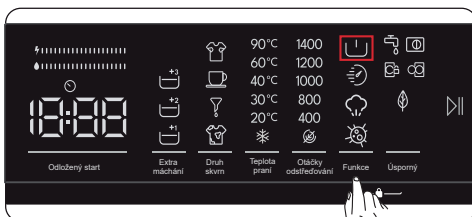
**6.1**  Doplnková funkcia predpranie



**6.2**  Doplnková funkcia rýchleho prania

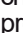
**6.3**  Parný asistent

**6.4**  Antialergická doplnková funkcia.

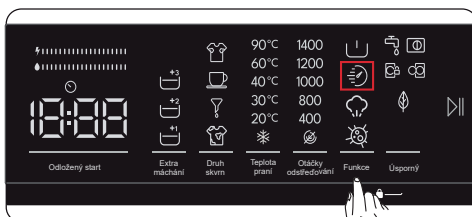
## 6.1 Doplnková funkcia predpranie




Túto doplnkovú funkciu môžete použiť na vykonanie predprania pred hlavným cyklom prania silne znečistenej bielizne. Pri použití tejto funkcie musíte doplniť prací prostriedok do zásuvky dávkovača na predpranie. Ak chcete povoliť doplnkovú funkciu predprania, stláčajte tlačidlo možností, pokiaľ sa nezapne symbol predprania . Ak LED kontrolka predprania  svieti na elektronickom displeji nepretržite, znamená to, že doplnková funkcia bola vybraná.

**POZNÁMKA:** Keď chcete vybrať doplnkovú funkciu predprania, ak sa  nezobrazuje na displeji, znamená to, že táto funkcia nie je dostupná k vybranému programu prania.


## 6.2 Doplnková funkcia rýchleho prania



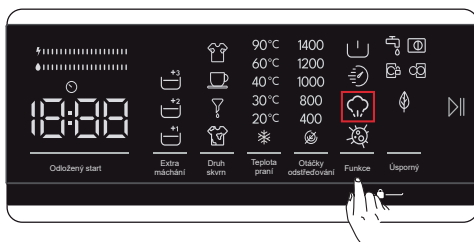
Ak vyberiete túto doplnkovú funkciu, spotrebič skráti trvanie programu prania. (Spotrebič sa pri vybranom programe prania odporúča naplniť do polovice náplne alebo ešte menej.) Ak chcete povoliť doplnkovú funkciu rýchleho prania, stláčajte tlačidlo možností,

pokým sa nezapne symbol rýchleho prania .


**POZNÁMKA:** Ak spotrebič naplníte do polovice objemu bielizne k vybranému programu prania, spotrebič to zaznamená vďaka systému na detekciu polovičného naplnenia a takto sa bude bielizeň prať s použitím menšieho množstva energie a vody za kratší čas.

**POZNÁMKA:** Keď chcete vybrať doplnkovú funkciu rýchleho prania, ak sa  nezobrazuje na displeji, znamená to, že táto funkcia nie je dostupná k vybranému programu prania.

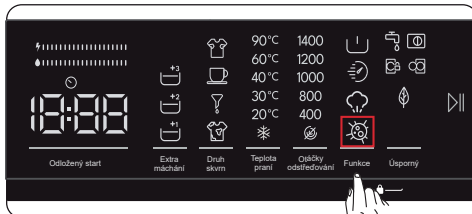
### 6.3 Doplnková funkcia Parný asistent






Pomocou aplikácie pary môžete po praní urobiť svoju bielizeň menej pokrčenú. Para preniká a uvoľňuje oblečenie, eliminuje vrásky a zanecháva naše oblečenie jemné a jemné.

**POZNÁMKA:** Ak chcete zvoliť pomocnú funkciu parného systému, ak sa na displeji nezobrazí , znamená to, že táto funkcia nie je pri zvolenom umývacom programe dostupná.

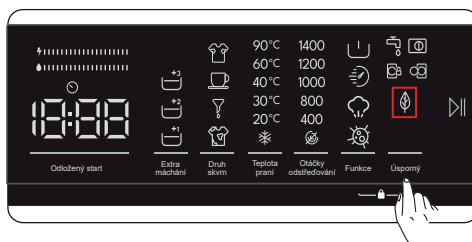
### 6.4 Antialergická doplnková funkcia




Túto doplnkovú funkciu môžete použiť na pridanie ďalšieho cyklu plákania bielizne. Spotrebič pri všetkých krokoch plákania použije horúcu vodu. (Odporúča sa to pri odevoch na citlivú pokožku, detskom oblečení a spodnej bielizni). Na umožnenie antialergickej doplnkovej funkcie pokračujte v stláčaní tlačidla možností, pokým sa nerozsvieti symbol antialergickej funkcie . Ak LED kontrolka antialergickej funkcie  svieti na elektronickom displeji nepretržite, znamená to, že doplnková funkcia bola vybratá.

**POZNÁMKA:** Keď chcete vybrať antialergickú doplnkovú funkciu, ak sa nezobrazuje na displeji , znamená to, že táto funkcia nie je dostupná k vybranému programu prania.

### 7. Doplnková funkcia Úsporný




#### Doplnková funkcia úsporného prania:

Pokiaľ zvolíte túto doplnkovú funkciu, doba trvania pracieho programu sa mierne predĺži. Pre prací cyklus však spotrebuje menej energie a vody. Ak chcete túto funkciu aktívovať, stlačte na paneli displeja tlačidlo Úsporný. Rozsvieti sa symbol .

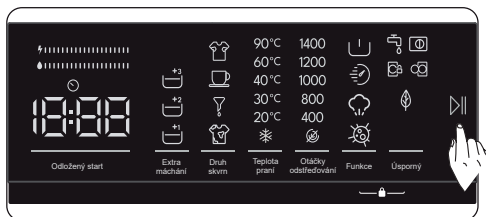


(\*) Parametre spotrebiča sa môžu líšiť v závislosti od zakúpeného výrobku.

### • Pruh hospodárnosti energie/vody:

„“ je indikátor hospodárnosti pozostávajúci z 2 pruhov. Pruh hospodárnosti energie/vody zobrazuje množstvo spotreby energie a vody. Čím je pruh väčší, tým viac energie alebo vody sa spotrebúva. Pruh hospodárnosti energie/vody sa môže predĺžiť alebo skrátiť v závislosti od trvania, nastavenia teploty, otáčok žmýkania a iných doplnkových funkcií vybraného programu.

### Tlačidlo Štart/Pauza

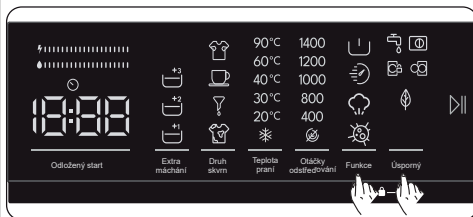


Stlačením tlačidla Štart/Pauza môžete vybraný program spustiť alebo spustený program pozastaviť. Ak spotrebič prepnete do pohotovostného režimu, na elektronickom displeji bude blikať kontrolka Štart/Pauza.

## 5.8 Detský zámok

Funkcia detského zámku umožňuje uzamknúť tlačidlá tak, aby sa cyklus pranie, ktorý ste vybrali, nebolo možné neúmyselne zmeniť.

Na aktivovanie detského zámku súčasne stlačte a podržte na aspoň 3 sekundy tlačidlo 6 a 7. Na elektronickom displeji bude na 2 sekundy blikať „CL“, ak sa detský zámok aktivuje.



Pri stlačení ľubovoľného tlačidla alebo pri zmene vybraného programu prostredníctvom voliča programu, ak je aktívny detský zámok, na elektronickom displeji bude na 2 sekundy blikať symbol „CL“.

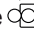
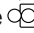

Ak je funkcia detského zámku aktivovaná a je spustený niektorý z programov, volič programov sa prepne do pozície OFF a vyberie sa iný program, pričom predtým vybraný program pokračuje tam, kde skončil.

Na deaktivovanie detského zámku súčasne stlačte a podržte na aspoň 3 sekundy tlačidlo 6 a 7, pokiaľ z elektronického displeja nezmizne symbol „CL“.

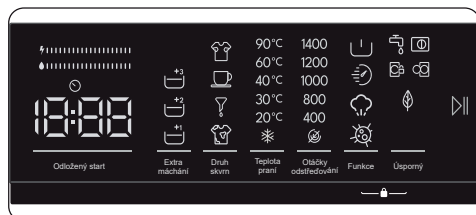
** POZNÁMKA:** V prípade aktivovania detského zámku zostanú dvere odomknuté a elektrická energia odpojená.

## 5.9 Ak chcete pozastaviť/ zrušiť prebiehajúci program alebo doplniť bielizeň:


- Tlačidlo so symbolom  umožňuje pozastaviť alebo reštartovať vybraný program. Ak chcete pridať bielizeň, môžete použiť túto funkciu.

- Dotknite sa preto tlačidla so symbolom . Ak sa na obrazovke zobrazuje , môžete otvoriť plniace dverka a doplniť bielizeň.
- Ak sa na obrazovke zobrazuje , krok na doplnenie bielizne už uplynul.
- Ak chcete zrušiť prebiehajúci program, otočte regulátor programov do polohy „VYPNUTO“. Spotrebič zastaví proces prania a program sa zruší. Na vypustenie vody zo spotrebiča otočte regulátor programov do ľubovoľnej polohy programu. Spotrebič vypustí vodu a program sa zruší. Môžete vybrať nový program a spustiť spotrebič.

## 5.10 Koniec programu



Spotrebič sa automaticky zastaví, ak sa vybraný program ukončí.

- Na elektronickom displeji sa zobrazí „End“ (Koniec).
- Môžete otvoriť dverka  a vybrať bielizeň. Po vybratí bielizne nechajte dverka otvorené, aby sa vnútro spotrebiča osušilo.
- Regulátor programov otočte do pozície VYPNUTO.
- Práčku odpojte od napájania.
- Zatvorte prívod vody.

## 6. TABUĽKA PROGRAMOV

| Program                   | Teplota prania (°C)              | Maximálne množstvo suchej bielizne (kg) | Priehradka na prácu prostriedok | Trvanie programu (min.) | Typ bielizne/Opisy   |
|---------------------------|----------------------------------|---|---------------------------------|-------------------------|--|
| ECO 40-60                 | *40 - 60                         | 9                                       | 2                               | 228                     | Špinavý bavlnený a ľanový textil. (spodná bielizeň, ľan, obrus, osuška (maximálne 4,5 kg), posteľná bielizeň atď.)   |
| BAVLNA                    | *60 - 40 - 30 - 20 - "- -C" - 90 | 9                                       | 2                               | 110                     | Veľmi špinavé, bavlna a ľanové textilie. (spodná bielizeň, ľan, obrus, osuška (maximálne 4,5 kg), posteľná bielizeň atď.)  |
| SYNETIKA                  | *40 - 30 - "- - C"               | 4                                       | 2                               | 135                     | Špinavé alebo syntetické zmiešané textilie. (Nylonové ponožky, košeľe, blúzky, syntetické nohavice vrátane nohavíc atď.)   |
| STAROSTLIVOSŤ O ŠKVRNY    | * 60 - 40 - 30 - "- -C"          | 4                                       | 1&2                             | 122                     | Veľmi špinavé, bavlna a ľanové textilie. (Spodná bielizeň, bielizeň, obrus, uterák)  |
| FARBY / POSTEĽNOSŤ        | *40 - 30 - "- - C"               | 2                                       | 2                               | 79                      | Menej špinavý bavlnený a ľanový textil. (spodná bielizeň, prestieradlo, obrus, osuška, posteľná bielizeň atď.)   |
| VLNA/RUČNÉ PRANIE         | *30 - "- -C"                     | 2                                       | 2                               | 54                      | Vlnené práčovne s etiketami na pranie v práčke. / Bielizeň na ručné pranie alebo citlivú bielizeň.   |
| Lôžkoviny                 | *40 - 30 - "- - C"               | 3                                       | 2                               | 87                      | Na pranie vláknovej periny so štítkom prania. (max. 3 kg)  |
| HYGIENA                   | *30 - "- -C" - 60 - 40           | 4                                       | 2                               | 78                      | Detská bielizeň (S výberom teploty 30 °C zaisťuje hygienu vašej bielizne. S výberom teploty 60 °C môžete zabezpečiť intenzívnejšie pranie a hygienu.)  |
| Odstreďovanie/ Vypúšťanie | ** - -C"                         | 9                                       | -                               | 15                      | Tento program môžete použiť na všetky typy bielizne, ak chcete ďalší krok odstredovania po cykle prania./Môžete použiť program vypúšťania na vypustenie vody nahromadenej vnútri práčky (doplnenie alebo odobratie bielizne). Na umožnenie programu vypúšťania otočte regulátor programov na program žmýkania/ vypúšťania. Po výbere „žmýkanie zrušené“ pomocou tlačidla doplnkovej funkcie sa chod programu spustí. |
| PLÁKANIE                  | ** - -C"                         | 9                                       | -                               | 24                      | Zaisťuje dodatočné plákanie všetkých typov bielizne po cykle prania.   |
| KOŠEĽE / ZÁCLONY          | *40 - 30 - "- - C"               | 4<br>2**                                | 2                               | 77                      | V tomto programe vyperte záclony a košeľe. (Maximálna náplň na pranie záclon by mala byť 2 kg.)  |
| Rýchlo 59' 60°C           | * 60 - 40 - 30 - "- -C"          | 9                                       | 2                               | 59                      | Ľahko znečistené, bavlnené, farebné a ľanové textilie vyperiete za krátky čas, napríklad 59 minút.   |
| Rýchlo Bavlna 44' 40°C    | *40 - 30 - "- - C" - 60          | 9                                       | 2                               | 44                      | Ľahko znečistené, bavlnené, farebné a ľanové textilie vyperiete za krátky čas, napríklad 44 minút.   |
| Rýchlo 29' 30°C           | *30 - "- -C"                     | 4                                       | 2                               | 29                      | Ľahko znečistené, bavlnené, farebné a ľanové textilie vyperiete za krátky čas, napríklad 29 minút.   |
| (**) Rýchle 12 min.       | *30 - "- -C"                     | 2                                       | 2                               | 12                      | Mierne špinavý, bavlnený, farebný a ľanový textil môžete prať krátko, po dobu 12 minút.  |

 **POZNÁMKA:** TRVANIE PROGRAMU SA MÔŽE LÍŠIŤ  
PODĽA MNOŽSTVA BIELIZNE, TYPU VODY, OKOLITEJ TEPLoty A  
VYBRANÝCH PRÍDAVNÝCH FUNKCIÍ.

(\*) Teplota vody programu prania je prednastavená.

(\*\*) Z dôvodu krátkej doby prania tohto programu odporúčame použiť menej pracieho prostriedku. Program môže trvať dlhšie ako 12 minút, ak spotrebič zaznamená nerovnomerné naloženie. Dvierka spotrebiča môžete otvoriť 2 minúty po dokončení prania. (Doba 2 minút nie je zahrnutá do trvania programu).

Pri programe Eco 40-60 môžete prať bežne zašpinenú bavlnenú bielizeň, ktorá sa má podľa štítku prať pri 40 °C alebo 60 °C, spolu v rovnakom cykle, a tento program sa používa na posudzovanie dodržiavania súladu s právnymi predpismi EÚ o ekodizajne.

- Najúčinnější programy z hlediska spotřeby energie sú vo všeobecnosti tie, ktoré fungujú za nižších teplôt a s dlhším trvaním.
- Plnenie práčky pre domácnosť do objemu stanoveného výrobcom pre príslušné programy prispieva k úspore energie a vody.
- Trvanie programu a hodnoty spotřeby energie a vody sa môžu líšiť v závislosti od hmotnosti a typu bielizne, zvolených extra funkcií, tečúcej vody a okolitej teploty.
- Pri programoch prania s nízkou teplotou sa odporúča používať tekuté prací prostriedok. Množstvo použitého pracieho prostriedku sa môže líšiť v závislosti od množstva bielizne a úrovne zašpinenia bielizne. Množstvo pracieho prostriedku použité podľa odporúčaní výrobcu pracieho prostriedku.
- Hluk a obsah zvyškovej vlhkosti ovplyvňujú otáčky žmýkania. Čím sú vyššie otáčky žmýkania vo fáze žmýkania, tým väčší je hluk a nižší obsah zvyškovej vlhkosti.
- Ak sa informácie o modeli uchovávajú, prístup k databáze výrobku môžete získať načítaním QR kódu na energetickom štítku.

| Názov programu    | Menovitá kapacita kg | Spotřeba energie kWh/cykus |            |            | Trvanie programu Hodiny: Minúty |            |            | Spotřeba vody litrov/cykus |            |            | Max. teplota °C   |            |            | Obsah zvyškovéj vlhkosti % 1400 ot./min. |            |            |
|-------------------|----------------------|----------------------------|------------|------------|---------------------------------|------------|------------|----------------------------|------------|------------|-------------------|------------|------------|--|------------|------------|
|                   |                      | Menovitá kapacita          | 1/2 náplne | 1/4 náplne | Menovitá kapacita               | 1/2 náplne | 1/4 náplne | Menovitá kapacita          | 1/2 náplne | 1/4 náplne | Menovitá kapacita | 1/2 náplne | 1/4 náplne | Menovitá kapacita                        | 1/2 náplne | 1/4 náplne |
| Bavlna 90         | 9                    | 2,050                      |            |            | 02:53                           |            |            | 95,0                       |            |            | 81                |            |            | 53%                                      |            |            |
| Bavlna 60         | 9                    | 1,000                      |            |            | 01:50                           |            |            | 45,0                       |            |            | 60                |            |            | 53%                                      |            |            |
| Eco 40-60         | 9                    | 0,739                      | 0,375      | 0,239      | 03:48                           | 02:54      | 02:54      | 60,8                       | 39,3       | 29,0       | 39                | 30         | 26         | 53%                                      | 53%        | 53%        |
| SYNTETIKA         | 4                    | 1,150                      |            |            | 02:15                           |            |            | 70,0                       |            |            | 45                |            |            | 53%                                      |            |            |
| Rýchlo Bavlna 44' | 9                    | 0,430                      |            |            | 00:44                           |            |            | 38,0                       |            |            | 40                |            |            | 62%                                      |            |            |
| Bavlna 20         | 9                    | 0,100                      |            |            | 00:59                           |            |            | 45,0                       |            |            | 20                |            |            | 53%                                      |            |            |

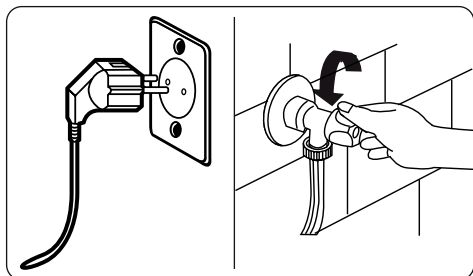
## 6.1 Dôležité informácie

- Používajte len pracie prostriedky, aviváže a iné prísady vhodné pre automatické práčky. Došlo k nadmernému peneniu a spustil sa automatický systém absorpcie peny z dôvodu použitia priveľa pracieho prostriedku.
- Odporúčame pravidelné čistenie práčky každé 2 mesiace. Na pravidelné čistenie používajte program na čistenie bubna. Ak práčka nemá program na čistenie bubna, použite program Bavlna 90. Ak je to potrebné, používajte odstraňovače vodného kameňa vyrobené špeciálne len na práčky.
- Dvierka práčky v prevádzke nikdy neotvárajte nasilu. Dvierka spotrebiča môžete otvoriť 2 minúty po dokončení prania.\*
- Dvierka práčky v prevádzke nikdy neotvárajte nasilu. Dvierka sa otvoria okamžite po skončení cyklu prania. \*
- Postupy inštalácie a opravy musí vždy vykonávať autorizovaný servisný zástupca, aby sa predišlo možným rizikám. Výrobca nenesie zodpovednosť za poškodenia, ktoré vyplývajú z postupov vykonaných neoprávnenými osobami.

(\*) Parametre prístroja sa môžu líšiť v závislosti od zakúpeného výrobku.

# 7.ČISTENIE A ÚDRŽBA

## 7.1 Varovanie



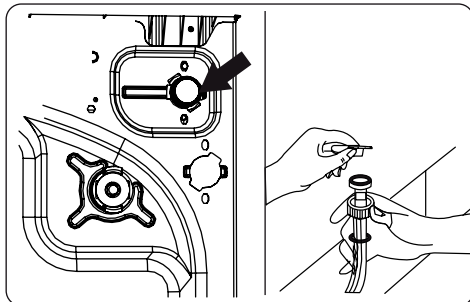
Pred vykonávaním údržby a čistenia spotrebiča vypnite sieťové napájanie a zástrčku vyberte zo zásuvky.

Pred začatím údržby a čistenia spotrebiča zatvorte prívod vody.

**⚠ POZOR:** Na čistenie práčky nepoužívajte rozpúšťadlá, abrazívne čističe, čističe na sklo ani multifunkčné čistiace prostriedky. Mohli by poškodiť plastové povrchy a iné komponenty chemikáliami, ktoré obsahujú.

## 7.2 Filtre prívodu vody

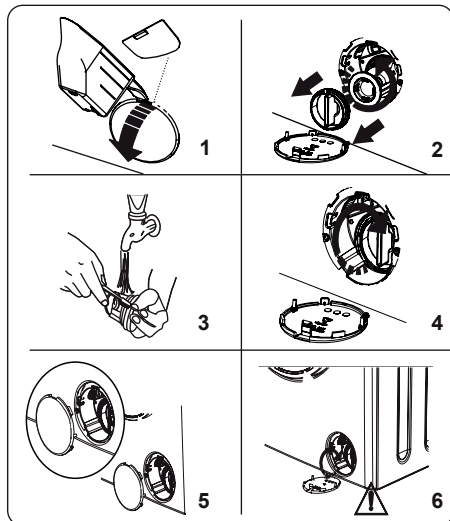
Filtre prívodu vody zabraňujú vnikaniu špiny a cudzorodých materiálov do spotrebiča. Odporúčame vám tieto filtre vyčistiť, ak spotrebič nemôže získavať dostatok vody napriek tomu, že prívod vody aj kohútik je otvorený. Filtre prívodu vody vám odporúčame čistiť každé 2 mesiace.



- Odskrutkujte hadice na prívod vody od práčky.
- Na odobratie filtra prívodu vody z ventilu prívodu vody použite pár klieští na vytiahnutie plastovej zábrany vo filtri.
- Druhý filter prívodu vody sa nachádza na konci hadice na prívod vody. Na odobratie druhého filtra prívodu vody použite pár klieští na vytiahnutie plastovej zábrany vo filtri.
- Filter dôkladne vyčistite pomocou jemnej kefy, umyte mydlovou vodou a dôkladne opláchnite. Filter jemne vložte späť zatlačením na jeho miesto.

**⚠ POZOR:** Filtre na ventile prívodu vody sa môžu upchať z dôvodu kvality vody alebo nedostatku potrebnej údržby a môžu sa poškodiť. Môže to spôsobiť pretekanie vody. Na žiadne takéto poruchy sa záruka nevzťahuje.

### 7.3 Filter čerpadla



Filtračný systém čerpadla práčky predlžuje životnosť čerpadla zabránením vnikania žmolkov do spotrebiča. Odporúčame filter čerpadla čistiť každé 2 mesiace.

Filter čerpadla sa nachádza za krytom v prednej časti v pravom dolnom rohu.

Vyčistenie filtra čerpadla:

1. Na otvorenie krytu čerpadla môžete použiť rýpadlo na prášok (\*) dodávané so spotrebičom alebo list úrovne kvapalného prostriedku.
  2. Koniec rýpadla na prášok alebo list úrovne kvapalného prostriedku vtačte do otvoru krytu a jemne zatlačte naspäť. Kryt sa otvorí.
- Pred otvorením krytu filtra umiestnite pod kryt filtra nádobu na zber vody, ktorá v spotrebiči zostala.
  - Filter uvoľnite otočením proti smeru hodinových ručičiek a vyberte ho potiahnutím. Počkajte na vypustenie vody.

### POZNÁMKA: v

závislosti od množstva vody vnútri spotrebiča môže byť potrebné vodu zozbieranú do nádoby niekoľkokrát vyliať.

3. Vyberte z filtra pomocou jemnej kefkы všetky cudzorodé predmety.
4. Po čistení filter znovu osadte jeho vložení a otočením v smere hodinových ručičiek.
5. Pri zatváraní krytu filtra dbajte na to, aby upevnenia vnútri krytu pasovali do otvorov na prednej strane panelu.
6. Zatvorte kryt filtra.

**⚠ VÝSTRAHA:** Voda v čerpadle môže byť horúca, pred vykonávaním čistenia alebo údržby počkajte, kým neochladne.

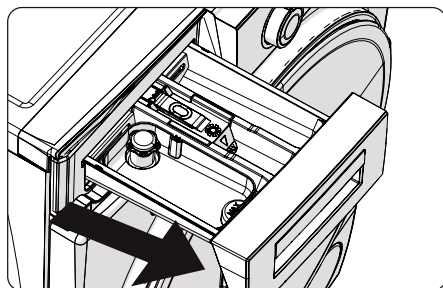
(\*) Špecifikácie sa môžu líšiť v závislosti od zakúpeného spotrebiča.

### 7.4 Zásuvka na prací prášok

Používanie pracieho prostriedku môže časom spôsobiť usádzanie zvyšku pracieho prostriedku v zásuvke. Zásuvku odporúčame vybrať každé 2 mesiace na vyčistenie nahromadených zvyškov.

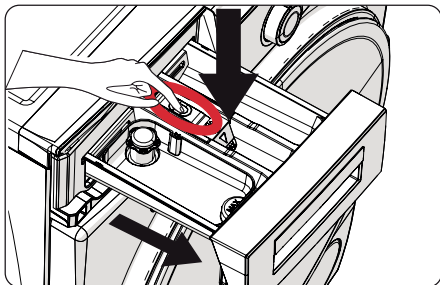
Vybratie zásuvky na prací prostriedok:

- Zásuvku potiahnite smerom von, pokým sa úplne nevysunie.

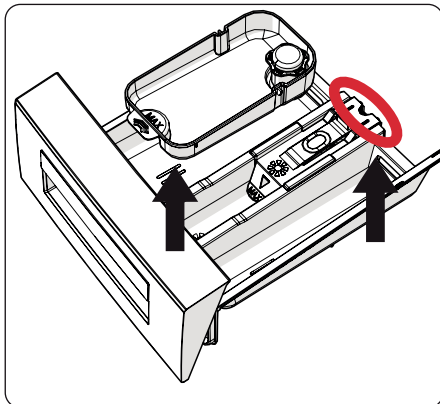


- Zatlačte na oblasť zobrazenú nižšie vnútri zásuvky na prací prostriedok, ktorú ste potiahli úplne von, ďalej ťahajte a zásuvku vyberte z jej miesta.





- Zásuvka na prací prostriedok vyberte a rozmontujte preplachovací uzáver. Dôkladne vyčistite s cieľom dokonale odstrániť všetky zvyšky aviváže. Po vyčistení preplachovací uzáver opäť osadte a skontrolujte, či je riadne založený.



- Opláchnite pomocou kefky a dostatočným množstvom vody.
- Zozbierajte zvyšky vnútri otvoru zásuvky na prací prostriedok, aby nepadli do spotrebiča.
- Zásuvku na prací prostriedok osušte utierkou alebo suchou handričkou a vložte ju späť.

**⚠ Zásuvku na prací prostriedok neumývajte v umývačke riadu.**

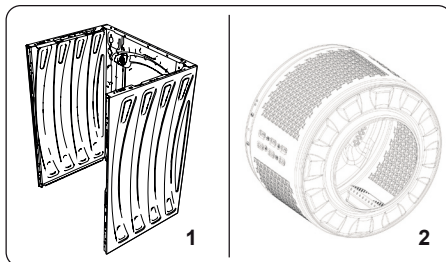
**Zariadenie na kvapalnú prací prostriedok (\*)**

V záujme vyčistenia a údržby zariadenia na kvapalnú prací prostriedok zariadenie

vyberte z jeho miesta podľa vyobrazenia na obrázku a dôkladne vyčistite zostávajúce zvyšky pracieho prostriedku. Výmena zariadenia. Dbajte na to, aby vnútri sifónu nezostal žiaden zvyšný materiál.

(\*) Špecifikácie sa môžu líšiť v závislosti od zakúpeného spotrebiča.

## 8. TELO / BUBEN



### 1. Telo

Použite mierny, neabrazívny čistiaci prostriedok alebo vodu s mydlom na vyčistenie vonkajšieho plášťa. Utrite dosucha jemnou handričkou.

### 2. Buben

Kovové predmety, ako ihly, sponky, mince atď., nenechávajte v spotrebiči. Tieto predmety vedú k tvorbe škvrn hrdze na bubne. Ak chcete tieto hrdzavé škvrny vyčistiť, použite čistiaci prostriedok bez chlóru a postupujte podľa pokynov výrobcu čistiaceho prostriedku. Na čistenie hrdzavých škvŕn nikdy nepoužívajte drôtenku ani podobne drsné predmety.

## 9. RIEŠENIE PROBLÉMOV

Opravu vášho spotrebiča musí vykonať oprávnená servisná spoločnosť. Ak spotrebič potrebuje opravu alebo ak problém neviete vyriešiť s pomocou nižšie uvedených informácií, potom by ste mali:

- Spotrebič odpojiť od sieťového napájania.
- Zatvoriť prívod vody.

| CHYBA                     | MOŽNÁ PRÍČINA  | RIEŠENIE PROBLÉMOV   |
|---------------------------|--|--|
| Spotrebič sa nespúšťa.    | Spotrebič nie je zapojený do siete.  | Zapojte spotrebič.   |
|                           | Poistky sú chybné.   | Vymeňte poistky.   |
|                           | Žiadne napájanie energie.  | Skontrolujte napájanie energie.                                      |
|                           | Tlačidlo Štart/Pauza nie je stlačené.  | Stlačte tlačidlo Štart/Pauza.  |
|                           | Volič programu je v polohe „stop“.   | Volič programu otočte do požadovanej polohy.                         |
|                           | Dvierka spotrebiča nie sú úplne zatvorené.                                   | Zatvorte dvierka spotrebiča.   |
| Spotrebič nevypúšťa vodu. | Prívod vody je zatvorený.  | Otvorte prívod.  |
|                           | Hadica na prívod vody môže byť zamotaná.                                     | Skontrolujte hadicu na prívod vody a rozmotajte ju.                  |
|                           | Hadica na prívod vody je upchatá.  | Vyčistite filtre hadíc pre prívod vody. (*)                          |
|                           | Filter prívodu je upchatý.   | Vyčistite filtre prívodu. (*)  |
|                           | Dvierka spotrebiča nie sú úplne zatvorené.                                   | Zatvorte dvierka spotrebiča.   |
| Spotrebič nevypúšťa vodu. | Vypúšťacia hadica je upchatá alebo zamotaná.                                 | Skontrolujte vypúšťaciu hadicu, potom ju vyčistite alebo rozmotajte. |
|                           | Filter čerpadla je upchatý.  | Vyčistite filter čerpadla. (*)                                       |
|                           | Bielizeň je príliš husto natlačená v bubne.                                  | Bielizeň v bubne rozložte rovnomerne.                                |
| Spotrebič vibruje.        | Nožičky neboli nastavené.  | Nastavte nožičky. (**)   |
|                           | Prepravné skrutky osadené na prevoz neboli odstránené.                       | Odstráňte prepravné skrutky zo spotrebiča. (**)                      |
|                           | Malé naloženie bubna.  | Nebráni to prevádzke spotrebiča.                                     |
|                           | Spotrebič je preplnený bielizňou alebo bielizeň nie je rovnomerne rozložená. | Bubon nepreplňajte. Bielizeň v bubne rozložte rovnomerne.            |
|                           | Spotrebič stojí na tvrdom povrchu.   | Práčku nestavajte na tvrdý povrch.                                   |


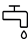

| CHYBA  | MOŽNÁ PRÍČINA  | RIEŠENIE PROBLÉMOV   |
|--|--|--|
| V zásuvke na prací prostriedok sa tvorí nadmerná pena.                   | Použilo sa nadmerné množstvo pracieho prostriedku.   | Stlačte tlačidlo Štart/Pauza. Ak chcete zastaviť penenie, jednu čajovú lyžičku aviváže rozriedte v 1/2 litri vody a nalejte to do zásuvky na prací prostriedok. Po 5 – 10 minútach stlačte tlačidlo Štart/Pauza. |
|  | Použil sa nesprávny prací prostriedok.   | Používajte iba pracie prostriedky vyrobené pre automatické práčky.   |
| Nedostatočný výsledok prania.  | Bielizeň je príliš špinavá pre zvolený program.  | Na výber najvhodnejšieho programu využite informácie z tabuliek programov.   |
|  | Množstvo pracieho prostriedku nie je dostatočné.   | Použite množstvo pracieho prostriedku podľa pokynov na obale.  |
|  | V spotrebiči je priveľa bielizne.  | Skontrolujte, či nebola prekročená maximálna kapacita zvoleného programu.  |
| Nedostatočný výsledok prania.  | Tvrdá voda.  | Zvýšte množstvo pracieho prostriedku podľa pokynov výrobcu.  |
|  | Bielizeň je príliš husto natlačená v bubne.  | Skontrolujte rozloženie bielizne v bubne.  |
| Hneď po napustení vody do spotrebiča sa voda vypustí.                    | Koniec vypúšťacej hadice na vodu je pre spotrebič príliš nízko.                                  | Skontrolujte, či je vypúšťacia hadica vo vhodnej výške (**).   |
| Počas prania sa v bubne neobjavuje žiadna voda.                          | Žiadna chyba. Voda sa nachádza v časti bubna, ktorá nie je viditeľná.                            | .....  |
| Na bielizni zostáva prací prostriedok.                                   | Na bielizni sa ako biele flaky môžu objaviť nerozpustné častice niektorých pracích prostriedkov. | Uskutočnite dodatočné plákanie alebo bielizeň po jej uschnutí vyčistíte kefkou.  |
| Na bielizni sa objavujú sivé flaky.                                      | Na bielizni je neošetrený olej, krém alebo masť.   | Pri ďalšom praní použite množstvo pracieho prostriedku podľa pokynov na obale.   |
| Cykľus žmýkania sa nevykonáva alebo sa vykonáva neskôr, ako je potrebné. | Žiadna chyba. Aktivácia systému na riadenie nerovnomerného naloženia.                            | Systém riadenia nerovnomerného naloženia sa bielizeň pokúsi rozložiť. Cyklus žmýkania sa spustí po rozložení bielizne. Pri ďalšom praní bubon naložte rovnomerne.  |

(\*) Pozri kapitolu týkajúcu sa údržby a čistenia práčky.

(\*\*) Pozrite si kapitolu o montáži spotrebiča.

## 10. AUTOMATICKÉ UPOZORNENIE NA PROBLÉM A KROKY, KTORÉ TREBA UROBIŤ

Práčka je vybavená zabudovaným systémom na zisťovanie porúch, ktoré sa signalizujú kombináciou blikania prevádzkových kontroliek prania. Nižšie sa uvádzajú najčastejšie kódy porúch.

| KÓD CHYBY   | MOŽNÁ PORUCHA  | ČO ROBIŤ   |
|---|--|--|
| E01  | Dvierka spotrebiča nie sú riadne zatvorené.  | Dvierka riadne zatvorte, kým nebudete počuť zakliknutie. Ak spotrebič naďalej signalizuje poruchu, vypnite ho, odpojte ho a ihneď sa obráťte na najbližšieho autorizovaného servisného zástupcu.   |
| E02  | Tlak vody alebo hladina vody vnútri spotrebiča môžu byť nízke.                                     | Skontrolujte, či je prívod úplne otvorený. Prívod vody môže byť odpojený. Ak problém pretrváva, spotrebič sa po chvíli automaticky zastaví. Spotrebič odpojte, zatvorte prívod vody a obráťte sa na najbližšieho autorizovaného servisného zástupcu. |
| E03  | Čerpadlo je chybné alebo filter čerpadla je upchatý, alebo je chybné elektrické spojenie čerpadla. | Vyčistite filter čerpadla. Ak problém pretrváva, obráťte sa na najbližšieho autorizovaného servisného zástupcu. (*)  |
| E04   | V spotrebiči je nadmerné množstvo vody.  | Spotrebič vodu vypustí sám. Po odčerpaní vody spotrebič vypnite a odpojte ho zo siete. Zatvorte prívod vody a obráťte sa na najbližšieho autorizovaného servisného zástupcu.   |

(\*) Pozri kapitolu týkajúcu sa údržby a čistenia práčky.







Výhradný distribútor značky Kluge pre Slovensko:

ELEKTRO STORE SK, s.r.o.

Horná 116

022 01 Čadca

Slovenská republika

Záručný a pozáručný servis:

tel.: +421 915 473 787

email: [hlaseni.reklamaci@elmax.cz](mailto:hlaseni.reklamaci@elmax.cz)

Predaj náhradných dielov:

tel: +421 915 473 787

email: [servis@elmax.cz](mailto:servis@elmax.cz)

[www.kluge.sk](http://www.kluge.sk)



52498181