

**INDUKČNÍ SKLOKERAMICKÁ
VARNÁ DESKA
NÁVOD K OBSLUZE**

PHILCO



Famous for Quality the World Over

PHD 451B

**Vážený zákazníku,
Děkujeme, že jste si koupil výrobek značky PHILCO. Aby mohl váš spotřebič sloužit dobře, přečtěte si
všechny pokyny uvedené v tomto návodu k obsluze.**

Vážený zákazníku,

děkujeme vám, že jste zvolil naši indukční sklokeramickou varnou desku.

Přečtěte si pozorně tento návod a uschovejte jej k další potřebě, umožní vám to využít všech předností spotřebiče..

OBSAH

ČÁST 1: BEZPEČNOST	2
ČÁST 2: POPIS SPOTŘEBIČE	7
Technické specifikace	7
Popis ovládacího panelu	8
ČÁST 3: POUŽITÍ SPOTŘEBIČE	8
Zobrazení na displeji	8
Větrání	8
ČÁST 4: ZAPNUTÍ A OBSLUHA SPOTŘEBIČE	9
Před prvním použitím	9
Princip indukce	9
Dotykové ovládání	9
Zóna volby výkonu „SLIDER“ a zóna nastavení časovače	9
Zapnutí	10
Detekce nádobí	10
Indikace zbytkového tepla	10
Funkce Booster	11
Časovač	12
Automatické vaření	13
Funkce přerušení	13
Funkce vyvolání posledních nastavení	13
Funkce „Udržování v teple“	14
Uzamknutí ovládacího panelu	14
ČÁST 5: RADY K VAŘENÍ	15
Kvalita nádobí	15
Rozměry nádobí	15
Příklady nastavení výkonu	16
ČÁST 6: ÚDRŽBA A ČISTĚNÍ	16
ČÁST 7: CO DĚLAT PŘI POTÍŽÍCH	17
ČÁST 8: NÁVOD K INSTALACI	19
ČÁST 9: ELEKTRICKÉ PŘIPOJENÍ	20
Připojení varné desky	20



Zařízení bylo testováno podle platných směrnic Evropské unie. Zařízení vyhovuje bezpečnostním ustanovením platným pro elektrické spotřebiče v Evropské unii.

UPOZORNĚNÍ PŘED POUŽITÍM

- SPOTŘEBIČ VYBALTE Z OBALU. UJISTĚTE SE, ŽE JSTE PŘED PRVNÍM POUŽITÍM ODSTRANILI VŠECHNY REKLAMNÍ A PROPAGAČNÍ ŠTÍTKY.
- INSTALACE A PŘIHOJENÍ SPOTŘEBIČE MUSÍ BÝT PROVEDENY KVALIFIKOVANOU OSOBOU. VÝROBCE NEZODPOVÍDÁ ZA POŠKOZENÍ SPOTŘEBIČE ANI ŠKODY ZPŮSOBENÉ V DŮSLEDKU NESPRÁVNÉ MONTÁŽE A ZAPOJENÍ.
- ZABUDOVANÉ SPOTŘEBIČE MOHOU BÝT POUŽÍVÁNY POUZE, POKUD BYLY INSTALOVÁNY DO VHODNÉ JEDNOTKY, KTERÁ ODPOVÍDÁ PŘÍSLUŠNÝM STANDARDŮM.
- TENTO SPOTŘEBIČ JE URČEN POUZE K PŘÍPRAVĚ JÍDLA V DOMÁCNOSTI, NEMŮŽE BÝT POUŽIT K JINÉMU ÚČELU NEBO PRO KOMERČNÍ ČI PRŮMYSLOVÉ VYUŽITÍ.
- SPOTŘEBIČ NEUPRAVUJTE A NEMĚŇTE.
- NEPOUŽÍVEJTE SPOTŘEBIČ KE KRÁJENÍ NEBO SEKÁNÍ POTRAVIN (NAPŘ. CHLEBA). SKLENĚNÝ POVRCH SPOTŘEBIČE NESMÍ BÝT POUŽÍVÁN JAKO PRACOVNÍ PLOCHA.
- PŘIHOJUJTE SPOTŘEBIČ POUZE K ŘÁDNĚ UZEMNĚNÉMU OBVODU, KTERÝ ODPOVÍDÁ PLATNÝM PŘEDPISŮM ELEKTRICKÉ BEZPEČNOSTI. POKUD SI NEJSTE JISTI, ZDA POUŽÍVANÝ ELEKTRICKÝ OBVOD JE ŘÁDNĚ UZEMNĚN, KONTAKTUJTE KVALIFIKOVANÉHO ELEKTRIKÁŘE.
- NEPOUŽÍVEJTE ADAPTÉRY, ROZDVOJKY ANEBO PRODLUŽOVACÍ KABELY.
- SPOTŘEBIČ NESMÍ BÝT UMÍSTĚN NAD MYČKOU NÁDOBÍ, PRAČKOU ANI SUŠIČKOU: PÁRA MŮŽE POŠKODIT ELEKTRICKÉ OBVODY.

- SPOTŘEBIČ NESMÍ BÝT SPOUŠTĚN EXTERNÍM ČASOVAČEM ANI DÁLKOVÝM OVLÁDACÍM SYSTÉMEM.
- UPOZORNĚNÍ: PROCES VAŘENÍ MUSÍ BÝT POD DOHLEDEM. KRÁTKODOBÝ PROCES VAŘENÍ MUSÍ BÝT NEUSTÁLE POD DOHLEDEM.

POUŽITÍ SPOTŘEBIČE

- PO POUŽITÍ PLOTÝNKY VYPNĚTE.
- NENECHÁVEJTE ZAPNUTÝ SPOTŘEBIČ BEZ DOZORU, ZVLÁŠTĚ PŘI PŘÍPRAVĚ NA TUKU NEBO OLEJI. MOHLO BY DOJÍT K RYCHLÉMU VZNÍCENÍ, POKUD BY DOŠLO KE SPÁLENÍ
- BĚHEM POUŽITÍ A PO NĚM BUĎTE OPATRNÍ, ABYSTE SE NESPÁLILI.
- DBEJTE ZVÝŠENÉ OPATRNOSTI, POKUD V BLÍZKOSTI ZAPNUTÉHO SPOTŘEBIČE BUDETE POUŽÍVAT JINÝ ZAPNUTÝ SPOTŘEBIČ (NAPŘ. ŽEHLIČKU) A UJISTĚTE SE, ŽE SE PŘÍVODNÍ KABEL NEDOTÝKÁ ANI NENÍ V BLÍZKOSTI VARNÝCH PLOCH.
- DO BLÍZKOSTI SPOTŘEBIČE NEPOKLÁDEJTE PŘEDMĚTY CITLIVÉ NA MAGNETICKÉ POLE (PLATEBNÍ KARTY, MAGNETICKÁ MÉDIA, KALKULÁTORY).
- DO BLÍZKOSTI VARNÝCH PLOCH NEPOKLÁDEJTE ŽÁDNÉ KOVOVÉ PŘEDMĚTY ANI ŽÁDNÉ HOŘLAVÉ MATERIÁLY, JAKOU JSOU NOŽE, VIDLIČKY, LŽÍCE, UTĚRKY NEBO POKLIČKY APOD., JELIKOŽ SE MOHOU ZAHŘÍVAT NEBO VZNÍTIT.
- NA POVRCH DESKY NEPOKLÁDEJTE ŽÁDNÉ KOVOVÉ PŘEDMĚTY KROMĚ VARNÝCH NÁDOB. MŮŽE DOJÍT K JEJICH ZAHŘÁTÍ, ROZTAVENÍ A VZPLANUTÍ.
- SPOTŘEBIČ NIKDY NEZAKRÝVEJTE UBRUSY ANI JINÝMI KRYTY. MŮŽE DOJÍT K JEJICH PŘEHŘÁTÍ A VZNÍCENÍ.

- TENTO SPOTŘEBIČ MŮŽE BÝT POUŽÍVÁN DĚTMI OD 8 LET VĚKU, OSOBAMI SE SNÍŽENÝMI FYZICKÝMI, SMYSLOVÝMI A MENTÁLNÍMI SCHOPNOSTMI I OSOBAMI S NEDOSTATKEM ZKUŠENOSTÍ A ZNALOSTÍ ZA PŘEDPOKLADU, ŽE BUDOU PRACOVAT POD KVALIFIKOVANÝM DOZOREM NEBO BUDOU ÚČINNĚ SEZNÁMENY S OBSLUHOU A HROZÍCÍMI NEBEZPEČÍMI.
- DĚTI SI SE SPOTŘEBIČEM NESMĚJÍ HRÁT.
- DĚTI NESMĚJÍ PROVÁDĚT ČISTĚNÍ A ÚDRŽBU SPOTŘEBIČE, POKUD NEJSOU POD DOZOREM.

UPOZORNĚNÍ NA NEBEZPEČÍ POŠKOZENÍ SPOTŘEBIČE

- HRUBÁ NEBO POŠKOZENÁ DNA VARNÝCH NÁDOB (LITINOVÉ NESMALTOVANÉ HRNCE) MOHOU POŠKODIT POVRCH.
- SKLOKERAMICKÝ POVRCH ROVNĚŽ POŠKODÍTE ABRAZIVNÍMI ČISTÍCÍMI PROSTŘEDKY A PÍSKEM.
- NA DESKU NENECHTE PADAT ŽÁDNÉ PŘEDMĚTY, ANI MALÉ.
- NA OKRAJE DESKY NENARÁŽEJTE NÁDOBAMI.
- ZAJISTĚTE VĚTRÁNÍ SPOTŘEBIČE PODLE POKYNŮ VÝROBCE.
- PRÁZDNÉ NÁDOBY NEODKLÁDEJTE NA DESKU A NEPONECHÁVEJTE JE NA NÍ.
- CUKR, UMĚLÉ HMOTY A HLINÍKOVÉ PŘEDMĚTY (FÓLIE) NESMĚJÍ PŘIJÍT DO STYKU S VARNÝMI ZÓNAMI. TYTO PŘEDMĚTY MOHOU ZPŮSOBIT POŠKOZENÍ, PRASKNUTÍ NEBO JINÉ TRVALÉ ZMĚNY SKLOKERAMICKÉ DESKY PO OCHLAZENÍ: SPOTŘEBIČ ZAPNĚTE A ZA TEPLA ODSTRAŇTE ZBYTKY Z DESKY (NEPOPALTE SE).

- VAROVÁNÍ: NEBEZPEČÍ POŽÁRU: NEPOKLÁDEJTE ŽÁDNÉ PŘEDMĚTY NA POVRCH DESKY.
- NEPOKLÁDEJTE ŽÁDNÉ PŘEDMĚTY VČETNĚ HRNCŮ NA OVLÁDACÍ PANEL.
- POKUD JE POD VESTAVĚNOU DESKOU UMÍSTĚNA UKLÁDACÍ ZÁSUVKA, UJISTĚTE SE, ŽE MEZI PŘEDMĚTY V ZÁSUVCE A NEJNIŽŠÍ ČÁSTÍ SPOTŘEBIČE JE DOSTATEČNÝ PROSTOR (2 CM). JE TO DŮLEŽITÉ PRO CHLAZENÍ SPOTŘEBIČE.
- DO PROSTOR POD VARNOU DESKOU NEUKLÁDEJTE ŽÁDNÉ HOŘLAVÉ PŘEDMĚTY (NAPŘ. SPREJE). TAKÉ VNITŘNÍ ZAŘÍZENÍ ZÁSUVKY MUSÍ BÝT ODOLNÉ TEPLU.

UPOZORNĚNÍ PRO PŘÍPAD POŠKOZENÍ SPOTŘEBIČE

- POKUD DOJDE K ZÁVADĚ NEBO NEHODĚ, VYPNĚTE SPOTŘEBIČ A ODPOJTE JEJ OD SÍTĚ.
- POKUD JE POVRCH DESKY POPRASKANÝ NEBO PRASKLÝ, ODPOJTE SPOTŘEBIČ OD SÍTĚ A OBRAŤTE SE NA SERVISNÍ STŘEDISKO.
- OPRAVY MŮŽE PROVÁDĚT POUZE SPECIALISTA. NEOPRAVUJTE SPOTŘEBIČ SAMI.
- VAROVÁNÍ: PŘI PRASKNUTÍ DESKY ODPOJTE OKAMŽITĚ SÍŤOVÝ PŘÍVOD, HROZÍ ÚRAZ ELEKTRICKÝM PROUDEM.

DALŠÍ UPOZORNĚNÍ

- DBEJTE, ABY VARNÁ NÁDOBA STÁLA VŽDY VE STŘEDU PLOTÝNKY. DNO NÁDOBY MUSÍ POKRÝVAT CO NEJVĚŠTÍ ČÁST PLOTÝNKY.
- MAGNETICKÉ POLE VZNIKAJÍCÍ ČINNOSTÍ SPOTŘEBIČE MŮŽE OVLIVŇOVAT ČINNOST SRDEČNÍCH STIMULÁTORŮ A DALŠÍCH ZDRAVOTNICKÝCH POMŮCEK. PRO PODROBNOSTI SE OBRAŤTE NA LÉKAŘE NEBO VÝROBCE POMŮCKY.
- HLINÍKOVÉ ANI PLASTOVÉ PŘEDMĚTY NEPOKLÁDEJTE NIKDY NA DESKU: MŮŽE DOJÍT K JEJICH ROZTAVENÍ I ZBYTKOVÝM TEPEM.
- PŘÍPADNÝ POŽÁR SE NIKDY NEPOKOUŠEJTE UHASIT VODOU; VYPNĚTE SPOTŘEBIČ A PŘIKRYJTE HOŘÍCÍ NÁDOBU POKLICÍ NEBO HASÍCÍ ROUŠKOU.



POUŽITÍ NEVHODNÝCH NEBO NEKVALITNÍCH VARNÝCH NÁDOB NEBO ADAPTÉRŮ PRO NEMAGNETICKÉ NÁDOBÍ VEDE KE ZTRÁTĚ ZÁRUKY.

V TAKOVÉM PŘÍPADĚ VÝROBCE NEODPOVÍDÁ ZA PŘÍPADNÉ ŠKODY NA SPOTŘEBIČI ANI JEHO OKOLÍ.

ČÁST 2: POPIS SPOTŘEBIČE

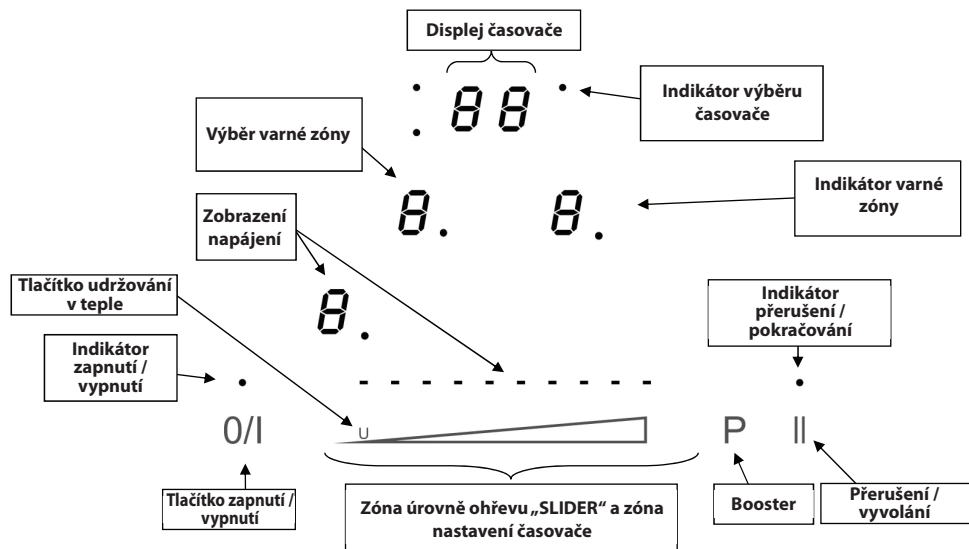
Technické specifikace

Type	PHD451B
Celkový výkon	5800 W
Spotřeba energie pro varnou desku ES_varná deska**	169 Wh / kg
Levá přední varná zóna	
Minimální detekce	Ø 215 mm
Jmenovitý výkon*	Ø 100 mm
Výkon zóny Booster*	2300 W
Kategorie standardizovaného nádobí na vaření**	3000 W
Spotřeba energie EC _{cw} **	C
	173,7 Wh / kg
Levá zadní varná zóna	
Minimální detekce	Ø 175 mm
Jmenovitý výkon*	Ø 100 mm
Výkon zóny Booster*	1100 W
Kategorie standardizovaného nádobí na vaření**	1400 W
Spotřeba energie EC _{cw} **	B
	166,7 Wh / kg
Pravá varná zóna	
Minimální detekce	Ø 1750 mm
Jmenovitý výkon*	100 mm
Výkon zóny Booster*	1100 W
Kategorie standardizovaného nádobí na vaření**	1400 W
Spotřeba energie EC _{cw} **	B
	166,7 Wh / kg

* Uvedený výkon se může změnit v závislosti na rozměrech a materiálu pánve.

** Vypočítáno podle metody měření výkonu (EN 60350-2).

Popis ovládacího panelu



ČÁST 3: POUŽITÍ SPOTŘEBIČE

Zobrazení na displeji

Displej	Význam	Funkce
0	Nula	Plotýnka je aktivována.
1...9	Úroveň výkonu	Výběr úrovně výkonu.
U	Detekce pánve	Žádná pánvička nebo neadekvátní pánve.
A	Tepelný akceleračtor	Automatické vaření
E	Chybová hláška	Elektronická chyba.
P	Booster	Je aktivován zvýšený výkon.
H	Zbytkové teplo	Plotýnka je i po vypnutí stále horká.
L	Zámek	Ovládací panel je zamčený.
U	Udržování v teple	Automatické udržování teploty 70 ° C.
II	Přerušení	Přerušení provozu.

Větrání

Chladicí systém pracuje neustále. Spustí se při zapnutí spotřebiče a pracuje intenzivně při vyšším zatížení desky. Otáčky větráku se mění se zátěží desky, větrák se vypne automaticky po dostatečném ochlazení spotřebiče.

ČÁST 4: ZAPNUTÍ A OBSLUHA SPOTŘEBIČE

Před prvním použitím

Před prvním použitím otřete desku vlhkou čistou utěrkou a otřete suchou utěrkou dosucha. Nepoužívejte žádný čisticí prostředek, hrozí vytvoření jemného modravého povrchu na desce, který je velmi těžké odstranit.

Princip indukce

Indukční cívka je umístěna pod každou plotýnkou. Po zapnutí vytváří variabilní elektromagnetické pole, které produkuje indukční proud ve feromagnetické spodní části hrnce. Výsledkem je zahřátí dna hrnce umístěného na plotýnce.

Pro správný provoz je třeba:

- aby nádobí bylo feromagnetické (můžete si to ověřit pomocí malého magnetu), nejlépe litinové, ocelové, smaltové, nerezové s feromagnetickým dnem.
- Naopak nevhodné je nádobí z mědi, čisté nerezové oceli, hliníku, skla, dřeva, keramiky, kameniny apod.

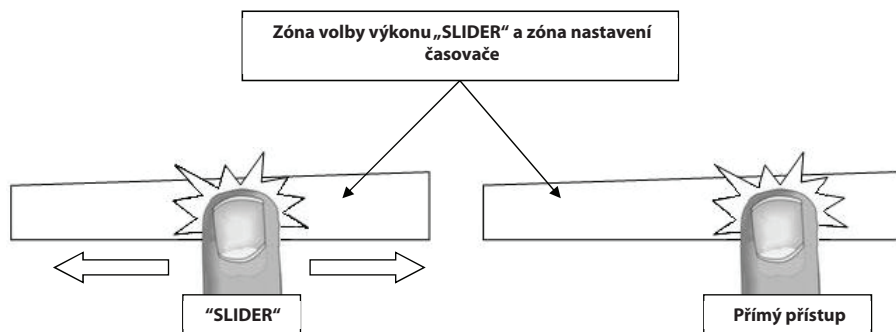
Plotýnka indukční desky se automaticky přizpůsobí velikosti nádobí. Ale s příliš malým průměrem nádobí nebude toto fungovat. Průměr nádobí je závislý na průměru plotýnky. Pokud není nádobí detekováno plotýnkou, na displeji se zobrazí [U].

Dotykové ovládání

Vaše keramická varná deska panel je vybavena elektronickými ovládacími prvky s citlivými dotykovými tlačítky. Když se prstem dotknete tlačítka, aktivuje se odpovídající funkce. Toto aktivování potvrzuje kontrolka, písmeno nebo číslo na displeji a / nebo zvukový signál. Při běžném použití stiskněte současně vždy jen jedno tlačítko.

Zóna volby výkonu „SLIDER“ a zóna nastavení časovače

Chcete-li zvolit výkon pomocí posuvného ovladače, posuňte prst po zóně „SLIDER“. Nastavení můžete provést i položením prstu přímo na zvolenou úroveň.



Zapnutí

Nejprve musíte zapnout varnou desku, pak až varnou zónu:

• Zapnutí/ vypnutí varné desky:

Akce	Ovládací panel	Displej
Pro zapnutí spotřebiče	Stiskněte jednu tlačítko [0/1]	[0] bliká
Pro vypnutí spotřebiče	Stiskněte jednu tlačítko [0/1]	Nic nebo [H]

• Zapnutí/ vypnutí varné zóny:

Akce	Ovládací panel	Displej
Volba zóny	Stiskněte [0]	[0]
Nastavte (nastavení výkonu)	Posuňte „SLIDER“ doprava nebo doleva	[1] až [9]
Vypnutí	Posuňte „SLIDER“ na [0] nebo stiskněte [0]	[0] nebo [H]

Pokud nestisknete do 20 sekund žádné tlačítko, plotýnky se vrátí do pohotovostního režimu.

Detekce nádobí

Funkce detekce nádobí slouží k bezpečnému provozu varné desky. Indukční deska nebude fungovat pokud:

- na plotýnce není žádné nádobí nebo nádobí není vhodné pro použití na indukční desce.
V takovém případě nebude možné nastavit výkon a na displeji se zobrazí [**U**]. Tento symbol zmizí, jakmile na plotýnku vložíte správné nádobí.
- sejměte nádobí z plotýnky, provoz bude ukončen. Na displeji se zobrazí [**U**]. Symbol zmizí, jakmile nádobí znovu vložíte na plotýnku. Příprava bude pokračovat na nastavený výkon.

Po dokončení přípravy vypněte plotýnku. Nedovolte funkci detekce nádobí se zbytečně aktivovat.

Indikace zbytkového tepla

Po vypnutí plotýnky nebo celé desky zůstávají části desky ještě určitou dobu horké, což indikuje [H] na displeji.

Symbol [H] zmizí po ochlazení desky na teplotu, při níž nehrozí spálení.

Dokud tato indikace svítí, nedotýkejte se plotýnek desky ani na ně nepokládejte předměty citlivé na teplo.

Hrozí nebezpečí spálení a požáru.

Funkce Booster

Funkce booster [P] poskytuje zvýšení výkonu vybrané varné zóny.

Pokud je tato funkce aktivována, varné zóny pracují s extrémně vysokým výkonem během 10 minut.

Funkce Booster je určena pro rychlé ohřátí velkého množství vody, například při vaření těstovin.

• Zapnutí a vypnutí funkce Booster:

Akce	Ovládací panel	Displej
Výběr zóny	Stiskněte tlačítko [0] zvolené zóny	[0] a svítí indikátor
Zvýšení výkonu	Stiskněte tlačítko [P]	[1] až [9]
Deaktivování funkce Booster	Posuňte „SLIDER“ nebo stiskněte [P]	[P] až [0] [9]

• Správa napájení:

Varná deska je vybavena maximálním výkonem. Když je aktivována funkce Booster a nepřekračuje maximální výkon, elektronický systém nařídí automatické snížení úrovně výkonu jiné varné zóny. Na displeji během několika sekund bliká [9] a potom zobrazuje maximální povolený výkon ([6] nebo [8]).

Zvolená varná zóna	Jiná varná zóna: (příklad: úroveň výkonu 9)
Je zobrazeno [P]	[9] se změní na [6] nebo [8] v závislosti na typu zóny

Časovač

Časovač je možné používat se všemi plotýnkami současně při odlišném nastavení pro každou z nich (od 0 do 99 minut).

- Nastavení a úprava doby vaření:**

Příklad: 16 minut při výkonu 7:

Akce	Ovládací panel	Displej
Výběr zóny	Stiskněte [0]	[0] a svítí indikátor
Vyberte úroveň výkonu	Posuňte „SLIDER“ na [7]	[7]
Vyberte «Časovač»	Stiskněte [CL]	[00]
Nastavte jednotky	Posuňte „SLIDER“ na [6]	[0 svítí] [6 bliká]
Potvrďte jednotky	Stiskněte [06]	[0 bliká] [6 svítí]
Nastavte desítky	Posuňte „SLIDER“ na [1]	[1 bliká] [6 svítí]
Potvrďte desítky	Stiskněte [16]	[16]

Čas je potvrzen a začne se vaření.

- Zastavení vaření s časovačem:**

Příklad: 13 minut při výkonu 7:

Akce	Ovládací panel	Displej
Výběr zóny	Stiskněte [7]	[0] a svítí indikátor
Vyberte «Časovač»	Stiskněte [13]	[13]
Deaktivujte jednotky	Posuňte „SLIDER“ na [0]	[1 svítí] [0 bliká]
Potvrďte jednotky	Stiskněte [10]	[1 bliká] [0 svítí]
Deaktivujte desítky	Posuňte „SLIDER“ na [0]	[0 bliká] [0 svítí]
Potvrďte desítky	Stiskněte [00]	[00]

- Automatické zastavení na konci doby vaření:**

Jakmile doběhne nastavená doba vaření pro příslušnou plotýnku, na displeji časovače bliká [00] a zní zvuk.

Pro vypnutí zvukového signálu a blikání stačí stisknout tlačítko [00].

- Funkce minutky pro vaření vajec:**

Příklad: 29 minut:

Akce	Ovládací panel	Displej
Zapněte desku	Stiskněte [0/1]	Indikátor zvolené zóny svítí
Volba « Časovače »	Stiskněte [CL]	[00]
Deaktivujte jednotky	Posuňte „SLIDER“ na [9]	[0 svítí] [9 bliká]
Potvrďte jednotky	Stiskněte [09]	[0 bliká] [9 svítí]
Deaktivujte desítky	Posuňte „SLIDER“ na [2]	[2 bliká] [9 svítí]
Potvrďte desítky	Stiskněte [29]	[29]

Po několika sekundách kontrolka přestane blikat.

Jakmile doběhne nastavená doba vaření pro příslušnou plotýnku, na displeji časovače bliká [00] a zní zvuk.

Pro vypnutí zvukového signálu a blikání stačí stisknout tlačítko [00]. Varná deska se vypne.

Automatické vaření

Všechny varné zóny jsou vybaveny zařízením pro automatické vaření. Varná zóna se spustí s plným výkonem po určitou dobu, a pak automaticky sníží svůj výkon na předem zvolenou úroveň.

• Zapnutí:

Akce	Ovládací panel	Displej
Výběr zóny	Stiskněte [0]	[0] a svítí indikátor
Nastavení plného výkonu	Posuňte „SLIDER“ na [9]	Přejde z [0] na [9]
Aktivace automatického vaření	Opět stiskněte „SLIDER“ [9]	[9] bliká s [A]
Výběr úrovně výkonu (Například « 7 »)	Posuňte „SLIDER“ na [7]	[9] přejde na [8] [7] [7] bliká s [A]

• Vypnutí automatického vaření:

Akce	Ovládací panel	Displej
Výběr zóny	Stiskněte [7]	[7] bliká s [A]
Výběr úrovně výkonu	Posuňte „SLIDER“	[1] až [9]

Funkce přerušení

Tato funkce přeruší všechny činnosti varné desky a umožňuje restartování se stejnými nastaveními.

• Start-up:

Akce	Ovládací panel	Displej
Aktivujte přerušení	Během 2 sekund stiskněte tlačítko [II]	Na displeji se zobrazuje [II]
Zrušte přerušení během 2 sekund	Stiskněte tlačítko [II] Stiskněte nějaké tlačítko nebo posuňte „SLIDER“	Indikátor přerušení svítí Indikátor přerušení nesvítí

Funkce vyvolání posledních nastavení

Po vypnutí varné desky (0 / I) lze vyvolat poslední nastavení.

- Vaření na všech varných zónách (výkon).
- Minuty a sekundy naprogramovaných časovačů varné zóny.
- Funkce ohřívání.

Postup vyvolání je následující:

- Stiskněte tlačítko [0 / I].
- Potom do 6 sekund stiskněte tlačítko [II].

Aktivují se předchozí nastavení.

Funkce „Udržování v teple“

Tato funkce umožňuje automatické dosažení a udržování teploty 70 ° C. Zabrání se tak vyvaření tekutin a rychlému hoření na dně nádoby.

• Zapnutí funkce „Udržování v teple“:

Akce	Ovládací panel	Displej
Výběr zóny	Stiskněte [0]	[0] až [9] nebo [H]
Nastavení	Stiskněte [U] na „SLIDER“	[U]
Zastavte posouvání „SLIDER“	Stisknutím [U] zvolte [0] až [9] nebo [H]	[U]

Tuto funkci lze spustit nezávisle na všech varných zónách.

Když odložíte pánev z varné zóny, funkce „udržování v teple“ zůstane aktivní přibližně 10 minut.

Maximální doba ohřívání je 2 hodiny.

Uzamknutí ovládacího panelu

Pro ochranu před nežádoucí změnou nastavení, např. při čištění, je možné ovládací panel uzamknout (kromě tlačítka zapnutí/vypnutí [0/I]).

• Uzamknutí:

Akce	Ovládací panel	Displej
Zapnutí	Stiskněte tlačítko [0/I]	[0] nebo [H]
Uzamknutí varné desky	Stiskněte zároveň [P] a [O] Opět stiskněte tlačítko [0] v pravé části displeje	Beze změny [L]

• Odemknutí:

Akce	Ovládací panel	Displej
Zapnutí	Stiskněte tlačítko [0/I]	[L]
Do 5 sekund po zapnutí:		
Odemknutí desky	Stiskněte současně [P] a [L] v pravé části displeje Stiskněte [P]	[0] nebo [H] Na displeji nic nesvítí

ČÁST 5: RADY K VAŘENÍ

Kvalita nádobí

Použitelný materiál:

ocel, smaltovaná ocel, litina, feromagnetická nerez ocel, hliník s feromagnetickým dnem.

Nepoužitelné materiály:

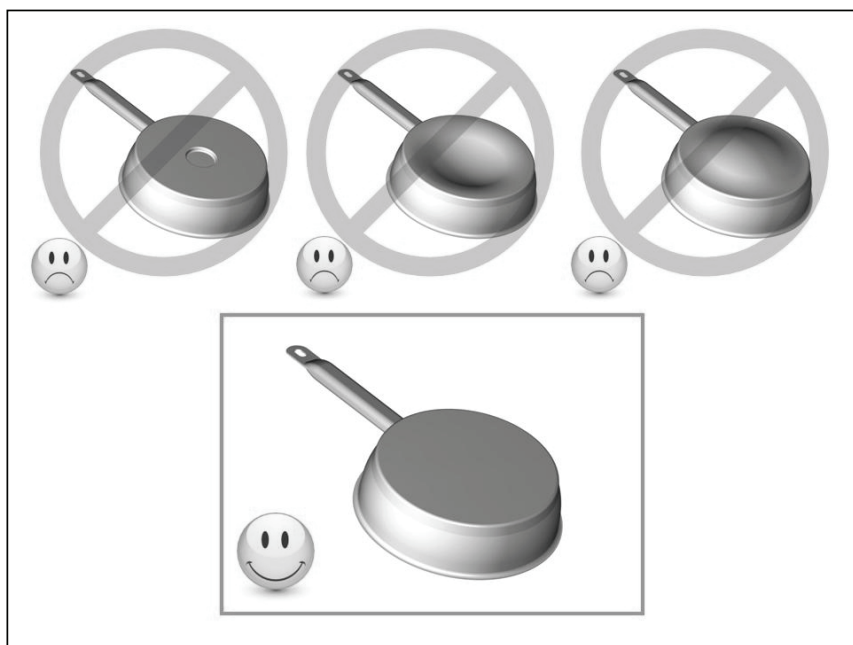
hliník a nerezová ocel bez feromagnetických vrstev, měď, mosaz, sklo, keramika, porcelán.

Výrobci nádobí na něm uvádějí, zda je vhodné pro indukční ohřev.

Kontrola kompatibility nádobí:

- Nalijte malé množství vody do nádoby postavené na plotýnce s výkonem nastaveným na [9].
Voda se musí během několika sekund ohřát.
- Na dně nádoby drží přiložený magnet.

Některé nádoby při použití s indukční deskou vydávají zvuky. Tento zvuk nemá vliv na proces vaření ani na spotřebič a není na závadu.



Rozměry nádobí

Varné zóny se do značné míry automaticky přizpůsobují rozměrům použitých nádob. Dno nádoby však musí mít určitý minimální průměr odpovídající příslušné plotýnce.

Nádoby stavte co nejlépe na střed plotýnky, deska pak pracuje s nejvyšší účinností.

Příklady nastavení výkonu

(pouze doporučení)

1 až 2	Rozpuštění Ohřev	Omáčky, máslo, čokoláda, želatina
2 až 3	Mírný ohřev Rozmrazování	Rýže, puding, cukrový sirup, sušená zelenina, ryby, zmrazené výrobky
3 až 4	Vaření v páře	Zelenina, ryby, maso
4 až 5	Voda	Na brambory, polévky, těstoviny, čerstvou zeleninu
6 až 7	Střední ohřev	Maso, vejce, uzeniny, guláš, rolády, vnitřnosti
7 až 8	Vaření	Brambory, smažení
9	Smažení, opékání, var vody	Steaky, omelety, smažené pokrmy, voda
P	Smažení, opékání, var vody	Mušle, steaky, vaření většího množství vody

ČÁST 6: ÚDRŽBA A ČISTĚNÍ

Před čištením spotřebič vypněte.

Desku nečistěte, pokud je ještě příliš teplá, hrozí popálení.

- Světlé skvrny odstraňte hadříkem smočeným v roztoku čisticího prostředku. Pak povrch opláchněte studenou vodou a dokonale osušte.
- V žádném případě nepoužívejte vysoce korozivní nebo brusné čisticí prostředky.
- Nepoužívejte ani parní čističe a tlakovou vodu.
- Nepoužívejte žádné předměty, které mohou desku poškrábat.
- Ujistěte se, že je nádobí suché a čisté. Ujistěte se, že na desce ani na nádobí nejsou zrnka nečistot, prach apod. Posouváním drsného nádobí po desce dojde k poškrábání.
- Pokud dojde k přetečení jídla na desku, okamžitě je odstraňte. Zabráníte tak poškození desky.

ČÁST 7: CO DĚLAT PŘI POTÍŽÍCH

Když se zobrazí symbol [E 4]:

- Varná deska musí být překonfigurována. Proveďte následující kroky:
 - I) Důležité: Než začnete, ujistěte se, že na varné desce není žádný hrniec.
 - II) Odpojte spotřebič od sítě vyšroubováním pojistky nebo vypnutím jističe.
 - III) Připojte varnou desku k síti.
 - IV) Postup: vezměte nádobu s feromagnetickým dnem a minimálním průměrem 16 cm.
 - * Postup spusťte do 2 minut po opětovném připojení varné desky k síti.
 - * Nepoužívejte tlačítko [O / I].
 - V) První krok: zrušení aktuální konfigurace.
 - 1) Stiskněte dotykové tlačítko 2 a podržte jej stisknuté.
 - 2) Na každém displeji se zobrazí symbol [-]
 - 3) Druhou rukou postupně stiskněte (do dvou sekund) všechna tlačítka [-].

Začněte od pravé přední strany a pokračujte proti směru hodinových ručiček, jak je zobrazeno na obrázku (od a do d).

Dvojitě pípnutí znamená, že se vyskytla chyba.

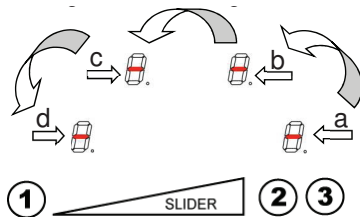
Pokud se vyskytne chyba, začněte opět od bodu 1).
 - 4) Odstraňte prsty z dotykového ovladače a pak během několika sekund opět stiskněte tlačítko 1, dokud se nezobrazí blikající symboly [E].
 - 5) Počkejte, dokud symboly [E] nepřestanou blikat.
 - 6) Po několika sekundách se symboly [E] automaticky změní na [C].

Aktuální nastavení bylo zrušeno.

Poznámka: V případě indukčních varných desek s 3 varnými zónami, začněte postup s pravou zadní zónou (b).
 - VI) Druhý krok: nové nastavení
 - 1) Vezměte feromagnetických nádobu s minimálním průměrem 16 cm.
 - 2) Vyberte varnou zónu stiskem příslušného tlačítka [C].
 - 3) Dejte nádobu na plochu, kterou chcete nastavit.
 - 4) Počkejte, dokud se symbol [C] nezmění na [-]. Zvolená varná zóna je nyní nakonfigurována.
 - 5) Stejně postupujte při každé varné zóně se zobrazením [C].
 - 6) Po vypnutí všech displejů jsou nakonfigurovány všechny varné zóny.

Pro celý postup použijte stejnou nádobu.

Během nastavování nikdy nedávejte více nádob na zóny.
- Pokud zůstane na displeji zobrazeno [E 4], kontaktujte servisní středisko.



Varná deska nebo varná zóna se nezapnou:

- Varná deska je nesprávně připojena k elektrické síti.
- Je vypnuta ochranná pojistka.
- Je aktivována funkce vyhledávání.
- Citlivé tlačítka jsou pokryta mastnotou nebo vodou.
- Varná deska je uzamčena.

Na ovládacím panelu se zobrazí [U]:

- Na varné zóně není nádoba.
- Nádoba není určena pro indukci.
- Průměr dna nádoby je velmi malý.

Na ovládacím panelu se zobrazí [C] nebo [E]:

- Kontaktujte servisní středisko.

Vypnutí jedné nebo všech varných zón:

- Je aktivní bezpečnostní systém.
- Varná zóna pracuje velmi dlouhou dobu bez přerušení.
- Je zakryté jedno nebo více tlačítek.
- Nádoba je prázdná a její dno je přehřáté.
- Varná deska má také funkci automatického snížení úrovně výkonu a automatické přerušení při prohřívání.

Nepřetržitě větrání po vypnutí varné desky:

- Toto není porucha, ventilátor chrání elektronické zařízení.
- Chlazení ventilátoru se automaticky zastaví.

Automatický varný systém „stop and go“ se nespustí:

- Varná zóna je stále horká [H]
- Je nastavena nejvyšší úroveň výkonu [9]

Na ovládacím panelu se zobrazí [L]:

- Viz kapitola o blokování ovládacího panelu.

Na ovládacím panelu se zobrazí [U]:

- Viz kapitola „Udržování v teple“.

Na ovládacím panelu se zobrazí [II]:

- Viz kapitola „Přerušení“.

Na ovládacím panelu se zobrazí [E] nebo [Er03]:

- Ovládací tlačítka zakrývá předmět nebo tekutina. Symbol zmizí ihned po uvolnění nebo vyčištění tlačítek.

Na ovládacím panelu se zobrazí [E2]:

- Varná deska je přehřátá, nechte ji vychladnout a pak ji znovu zapněte.

Na ovládacím panelu se zobrazí [E3] nebo [E7]:

- Nádoba není vhodná, použijte jinou nádobu.

Pokud některý z výše uvedených symbolů zobrazuje nepřetržitě, kontaktujte servisní středisko.

ČÁST 8: NÁVOD K INSTALACI

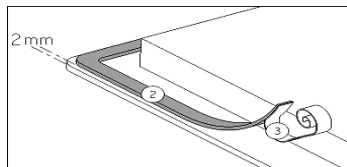
Instalaci smí provést výhradně odborník.

Uživatel spotřebiče musí respektovat předpisy a normy platné v jeho zemi.

Nalepení těsnění:

Těsnění dodávané s touto varnou deskou zabraňuje infiltraci tekutin do skříňky.

Jeho instalace musí být provedena opatrně, podle následujícího obrázku.



Těsnění (2) nalepte dva milimetry od vnějšího okraje skla po sejmutí ochranné fólie (3).

Instalace:

- Rozměry:

Reference	Velikost otvoru
PHD451B	420 x 490 mm

- Zajistěte, aby mezi deskou a okolními stěnami zůstala vzdálenost nejméně 50 mm.
- Desky jsou označeny třídou „Y“ z hlediska tepelné ochrany. Ideálně musí být deska instalována tak, aby okolo byl dostatek volného prostoru. Za deskou může být stěna a po jedné straně může být další stěna nebo jiné vysoké zařízení. Na dalších stranách však nesmí být žádný předmět vyšší, než deska.
- Nábytek nebo opora, do něž desku instalujete, okraje nábytku, laminace kuchyňské desky a lepidlo musejí být odolné teplotě až do 100 °C.
- Obložení stěny a rohů musí být tepelně odolné.
- Desku neinstalujte nad neodvětrávanou troubu ani myčku nádobí.
- Pro zajištění dobrého větrání spotřebiče zajistěte mezeru 20 mm pod dnem desky.
- Pokud je pod deskou zásuvka, nevkládejte do ní žádné hořlavé předměty (např.: spreje) ani jiné objekty, které nejsou odolné teplotě.
- Materiál používaný pro výrobu kuchyňských pracovních desek obvykle bobtná ve styku s vodou. Chraňte proto řezné hrany v pracovní desce vrstvou vhodného laku nebo těsněním. Zvláštní pozornost věnujte položení samolepicího těsnění přiloženého k desce, které chrání nábytek před pronikáním vody a nečistot. Toto těsnění poskytuje dostatečnou ochranu při správném provedení a hladkém opracování povrchu nábytku.
- Mezi spotřebičem a odsavačem par nad ním ponechte mezeru vyžadovanou výrobcem odsavače. Pokud nebyla udána, použijte nejmenší vzdálenost 760 mm.
- Napájecí přívod nesmí být po namontování vystaven mechanickému zatěžování (např. zásuvkou nábytku).
- **VAROVÁNÍ:** Používejte pouze ty kryty desky, které navrhl, dodal nebo schválil výrobce spotřebiče nebo které jsou doporučeny v návodu ke spotřebiči. Použití nevhodného krytu může způsobit nehodu.

ČÁST 9: ELEKTRICKÉ PŘIPOJENÍ

- Připojení spotřebiče k síti může provádět pouze kvalifikovaný elektrikář podle příslušných norem a předpisů.
- Po instalaci musí být zajištěna ochrana proti dotyku částí pod napětím.
- Data potřebná pro připojení jsou uvedena na štítku na krytu spotřebiče vedle připojovací svorkovnice.
- Připojení k síti musí být provedeno zástrčkou s ochranným kolíkem nebo přes odpojovač s minimální vzdáleností kontaktů 3 mm ve vypnutém stavu.
- Elektrický přívod musí být oddělen od sítě pomocí jističů nebo pojistek.
- Pokud není spotřebič připojen pohyblivým přívodem do snadno dostupné zásuvky, musí být pevná instalace oddělena odpojovačem.
- Přívodní kabel musí být veden tak, aby se nemohl dotýkat žádné horké části spotřebiče ani jiného zařízení.

Pozor!

Tento spotřebič může být připojen pouze k síti 230 V~ 50 / 60 Hz.

Vždy připojte ochranný vodič.

Dodržte předepsané schéma zapojení.

Připojovací svorkovnice je umístěna zespodu spotřebiče v zadní části. Pro otevření krytu svorkovnice použijte střední šroubovák. Zasuňte jej do štěrbin a kryt otevřete.

Síť	Připojení	Průřez kabelu	Kabel	Jistič
230 V~ 50 / 60 Hz	1 fáze + N	3 x 2,5 mm ²	H 05 VV - F H 05 RR - F	25 A *
400 V~ 50 / 60 Hz	2 fáze + N	4 x 1.5 mm ²	H 05 VV - F H 05 RR - F	16 A *

* Vypočteno při faktoru souběžnosti dle normy EN 60 335-2-6.

Připojení varné desky

Nastavení konfigurace:

Podle zvoleného způsobu připojení použijte mosazné propojky z krabičky vedle svorkovnice.

Jednofázově 230 V ~ 1 P+N

Zapojte můstek mezi svorky 1 a L2. Zapojte můstek mezi svorky 3 a 4.

Ochranný vodič zapojte do svorky „uzemnění“. Nulák N zapojte ke svorce 3 nebo 4.

Fázový přívod L zapojte ke svorce 1 nebo 2.

Dvoufázově 400 V ~ 2 P+N

Ochranný vodič zapojte do svorky „uzemnění“.

Nulák N zapojte ke svorce 3 nebo 4. Fázový přívod L1 zapojte ke svorce 1.

Fázový přívod L2 zapojte ke svorce 2.

Upozornění! Zajistěte, aby byly kabely správně připojeny a nataženy.

Výrobce neodpovídá za žádnou nehodu, k níž dojde v důsledku nesprávného připojení nebo použití neuzemněného spotřebiče nebo poškození ochranného přívodu.

POKYNY A INFORMACE TÝKAJÍCÍ SE LIKVIDACE POUŽITÝCH OBALOVÝCH MATERIÁLŮ

Obalové materiály zlikvidujte na veřejném místě pro likvidaci odpadu.

LIKVIDACE POUŽITÝCH ELEKTRICKÝCH A ELEKTRONICKÝCH SPOTŘEBIČŮ



Význam symbolu na výrobku, jeho příslušenství nebo obalu znamená, že s tímto výrobkem nesmí být zacházeno jako s komunálním odpadem. Tento výrobek zlikvidujte na příslušném sběrném místě pro recyklaci odpadu z elektrických a elektronických zařízení. Popřípadě je možné v některých státech Evropské unie nebo jiných evropských státech vrátit své výrobky místnímu prodejci, v případě koupě obdobného nového výrobku. Správná likvidace tohoto výrobku pomůže ušetřit cenné přírodní zdroje a pomoci při prevenci případného negativního vlivu na životní prostředí a lidské zdraví, ke kterému by mohlo dojít v důsledku nesprávné likvidace odpadu. Podrobnější informace získáte od místního úřadu nebo v nejbližším středisku pro sběr odpadu. Nesprávná likvidace tohoto typu odpadu může podléhat vnitrostátním předpisům o pokutách.

Pro podnikatelské subjekty v Evropské unii

Chcete-li zlikvidovat elektrické nebo elektronické zařízení, vyžádejte si potřebné informace od svého prodejce nebo dodavatele.

Likvidace v jiných státech mimo Evropské unie

Chcete-li zlikvidovat tento výrobek, vyžádejte si potřebné informace o správném způsobu likvidace od místních úřadů nebo svého prodejce.



Tento výrobek splňuje všechny základní požadavky nařízení EU, které se na něj vztahují.

Změny v textu, designu a technických údajích se mohou vyskytnout bez předchozího upozornění a vyhrajujeme si právo provést tyto změny.

Manufacturer/Importer:
Fast ČR, a.s.
Praha 10, Černokostecká 2111
CZ-10000; CZECH REPUBLIC

PHILCO[®] 

**is a registered trademark used under license from
Electrolux Home Products., Inc.**